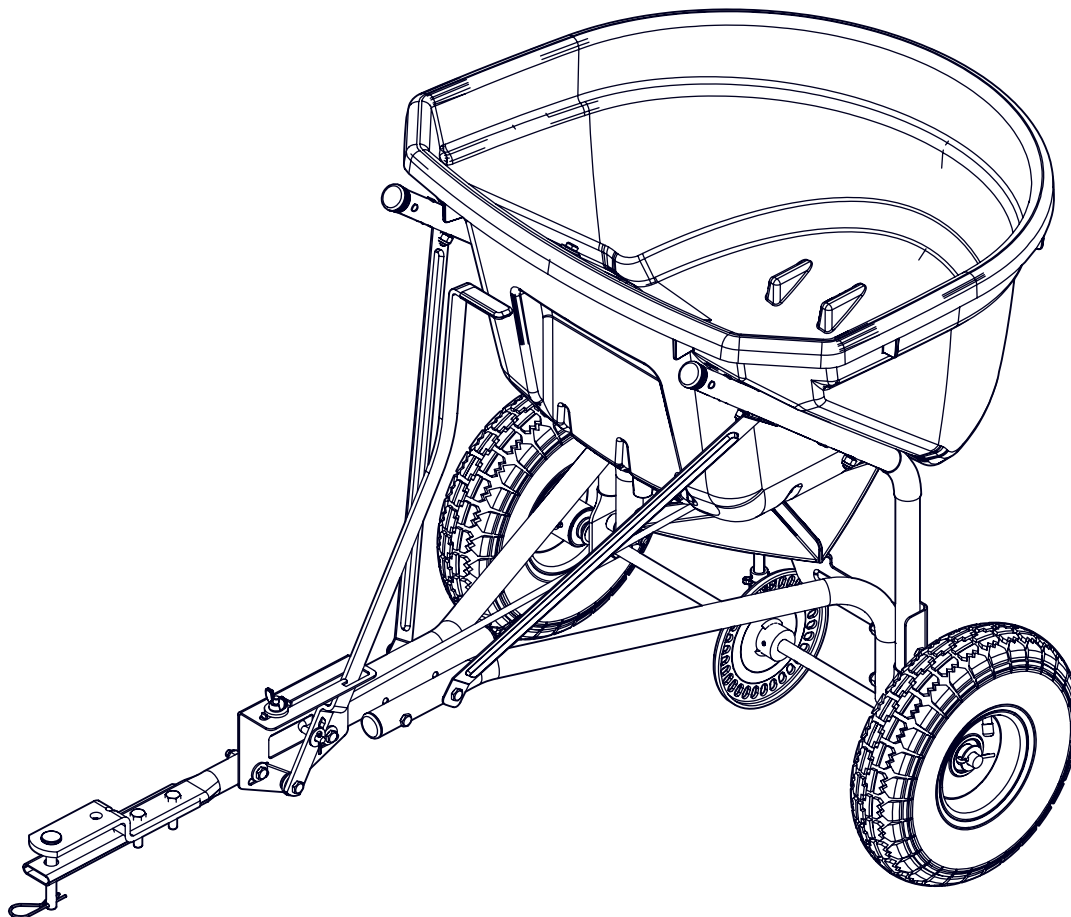


Cub Cadet®



CCXGZAF0602 115LB TOW SPREADER

ENGLISH.....	5
CANADIEN-FRANÇAIS.....	12
ESPAÑOL NORTEAMERICANO.....	18

SAFETY RULES

Remember, any equipment can cause injury if operated improperly or if the user does not understand how to operate the equipment. Exercise caution at all times when using this equipment.



LOOK FOR THIS SYMBOL TO POINT OUT IMPORTANT SAFETY PRECAUTIONS. IT MEANS ATTENTION! BECOME ALERT! YOUR SAFETY IS INVOLVED.

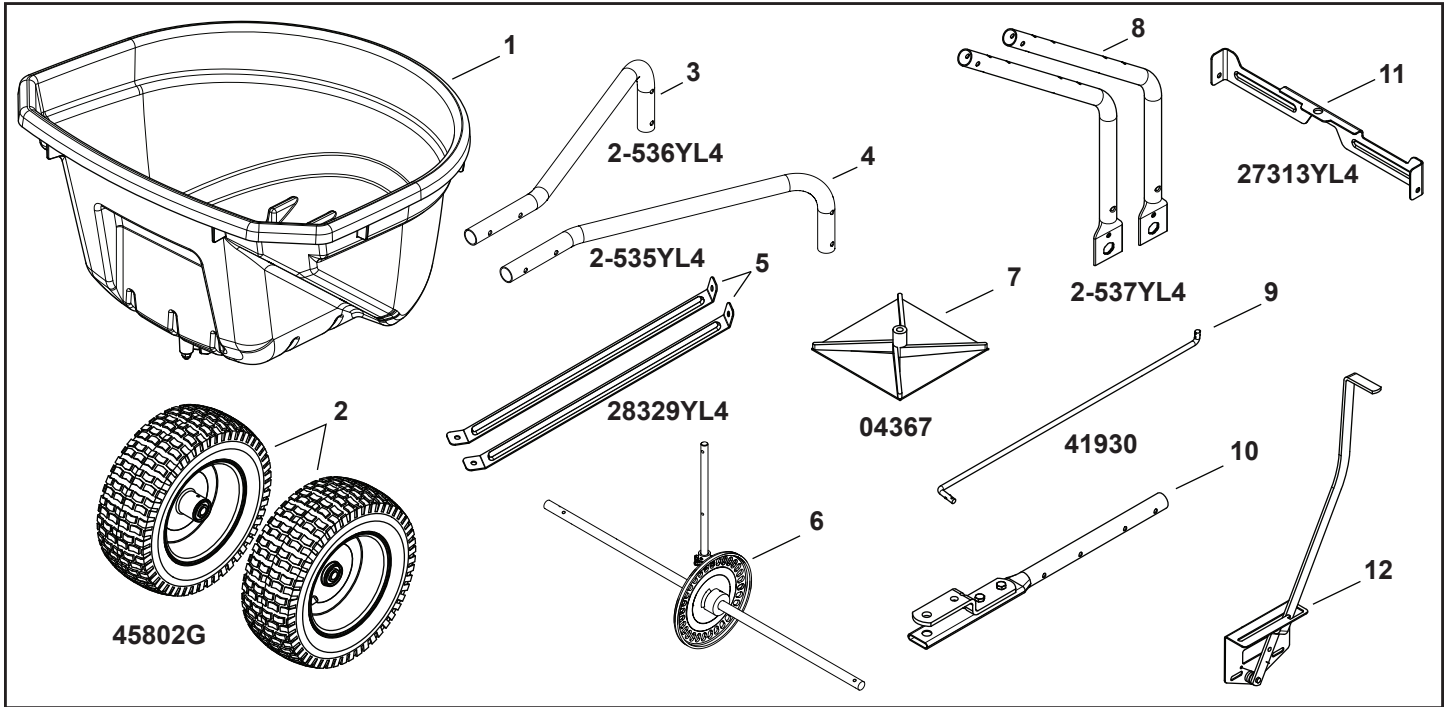


CAUTION: VEHICLE BRAKING AND STABILITY MAY BE AFFECTED WITH THE ADDITION OF AN ACCESSORY OR AN ATTACHMENT. BE AWARE OF CHANGING CONDITIONS ON SLOPES.

Exercise caution at all times when using power equipment.

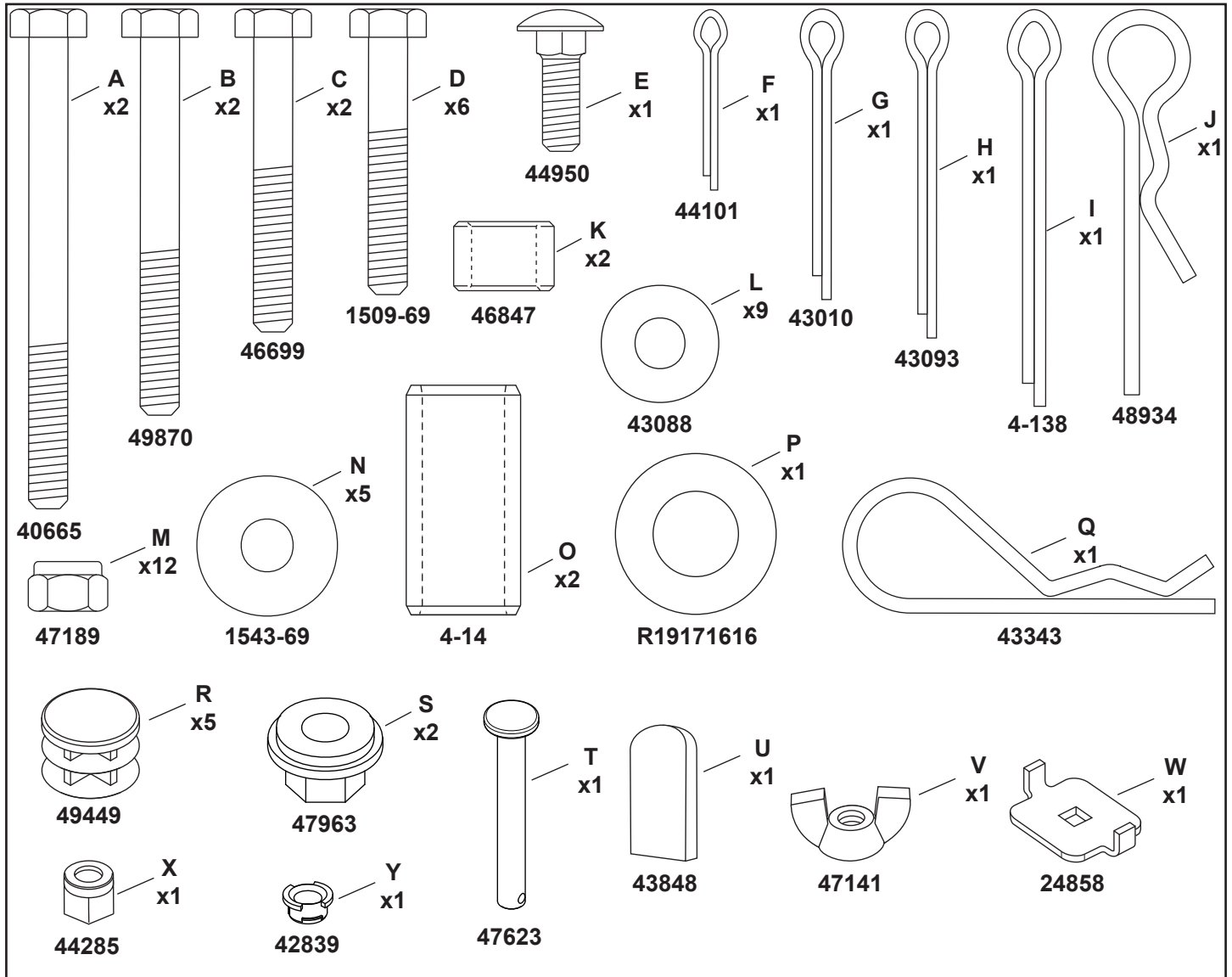
1. Read the towing vehicle owners manual and towing vehicle safety rules. Know how to operate your tractor before using the broadcast spreader attachment.
2. Read the chemical label instructions and cautions for handling and applying the chemicals purchased for spreading.
3. Wear eye and hand protection when handling and when applying lawn or garden chemicals.
4. Never operate tractor and spreader attachment without wearing substantial footwear, and do not allow anyone to ride or sit on spreader attachment frame.
5. Never allow children to operate the tractor or spreader attachment, and do not allow adults to operate without proper instructions.
6. Always begin with the transmission in first (low) gear and with the engine at low speed, and gradually increase speed as conditions permit. Maximum towing speed - 6 M.P.H.
7. When towing broadcast spreader do not drive too close to a creek or ditch and be alert for holes and other hazards which could cause you to lose control of the broadcast spreader and tractor.
8. Before operating vehicle on any grade (hill) refer to the safety rules in the vehicle owner's manual concerning safe operation on slopes. Stay off steep slopes!
9. Follow maintenance and lubrication instructions as outlined in this manual.

CARTON CONTENTS - PARTS



REF	QTY	PART NO	DESCRIPTION
1	1	—	HOPPER, SPREADER
2	2	45802G	ASSEMBLY, WHEEL & TIRE
3	1	2-536YL4	TUBE, HITCH SUPPORT
4	1	2-535YL4	TUBE, HITCH SUPPORT
5	2	28329YL4	BRACE, HOPPER
6	1	—	ASSEMBLY, AXLE SHAFT
7	1	04367	IMPELLER, SPREADER
8	2	2-537YL4	TUBE, HOPPER
9	1	41930	ROD, FLOW CONTROL
10	1	—	ASSEMBLY, HITCH TUBE
11	1	27313YL4	BRACE, CROSS
12	1	—	ASSEMBLY, FLOW CONTROL

CARTON CONTENTS - HARDWARE



REF	QTY	PART NO	DESCRIPTION	REF	QTY	PART NO	DESCRIPTION
A	2	40665	BOLT, HEX 1/4-20 X 3-1/2 GR5	N	5	1543-69	WASHER, NYLON .328 X .75 X .9
B	2	49870	BOLT, HEX 1/4-20 X 2-1/2 GR5	O	2	4-14	SPACER, .53ID X 1.40 LG
C	2	46699	BOLT, HEX 1/4-20 X 2 GR5	P	1	R19171616	WASHER, .531 X 1 X .0598
D	6	1509-69	BOLT, HEX 1/4-20 X 1-3/4 GR5	Q	1	43343	PIN, HAIR COTTER 3/32 X 2-5/16
E	1	44950	BOLT, CARR 1/4-20 X 3/4 GR5	R	5	49449	PLUG, 1" OD TUBE
F	1	44101	PIN, COTTER 3/32 X 3/4	S	2	47963	BEARING, HEX FLANGE .50ID
G	1	43010	PIN, COTTER 1/8 X 1-1/4	T	1	47623	PIN, HITCH 3/8 X 2-3/4
H	1	43093	PIN, COTTER 1/8 X 1-1/2	U	1	43848	GRIP, CONTROL ARM
I	1	4-138	PIN, COTTER SS 3/16 X 2	V	1	47141	NUT, WING 1/4-20
J	1	48934	HAIRPIN, AGITATOR	W	1	24858	STOP, ADJUSTABLE
K	2	46847	SPACER, .410ID X .630OD X .43	X	1	44285	BUSHING, 3/8" (HOPPER)
L	9	43088	WASHER, .312 X .734 X .065	Y	1	42839	BUSHING, 3/8" PLASTIC
M	12	47189	NUT, HEX 1/4-20 NYLOCK				

ASSEMBLY INSTRUCTIONS

TOOLS REQUIRED FOR ASSEMBLY

- (1) Pliers
- (2) 7/16" Wrenches
- (1) Rubber Mallet

Lay out and identify the parts and hardware using the illustrations on pages 3 and 4 page .

Step 1: (See Figure 1)

1. Insert a plug (R) into the end of the hitch tube (10), and hitch support tubes (3 and 4) using a rubber mallet.
2. Install the hitch pin (T) in the hitch bracket and hitch tube (10) and secure it with the hairpin cotter (Q).
3. Attach the hitch support tubes (3) and (4) to the hitch tube (10) using one 1/4" x 3-1/2" hex bolt (A) and 1/4" nylock nut (M).
4. Fasten the hopper braces (5) to the hitch tube using a 1/4" x 3-1/2" hex bolt (A) and a 1/4" nylock nut (M). Do not tighten completely. Hopper braces can be laid down facing towards the hitch as they are not fully installed till Step 12.

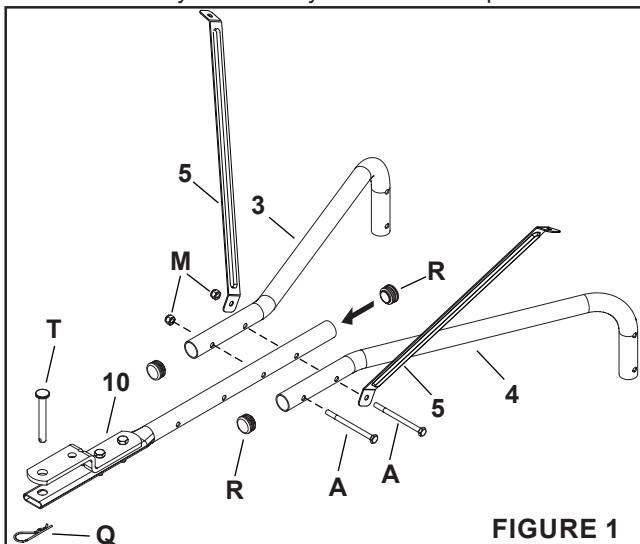


FIGURE 1

Step 2: (See Figure 2)

1. Insert plugs (R) into the ends of the hopper tubes (8) using a rubber mallet if needed.
2. Insert hex flange bearings (S) into the holes in the hopper support tubes (8) as shown below.

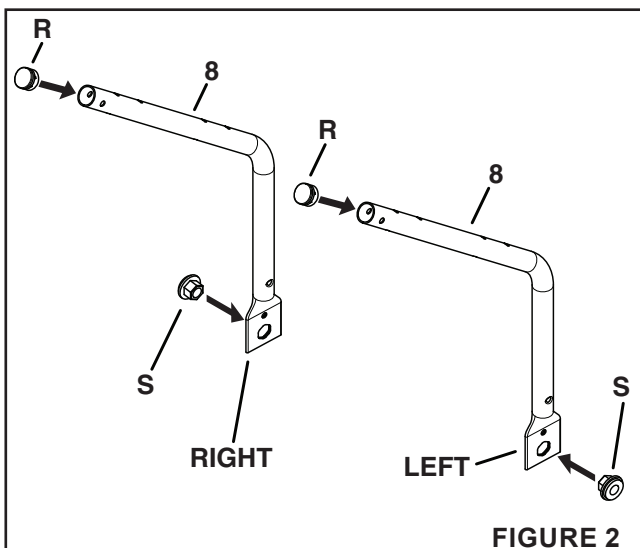


FIGURE 2

Step 3: (See Figure 3)

1. Assemble the axle shaft assembly (6) and hopper tubes (8) to the hitch support tubes as shown using two 1/4" x 2" hex bolts (C), spacers (K), and 1/4" nylock nuts (M). Do not tighten completely.

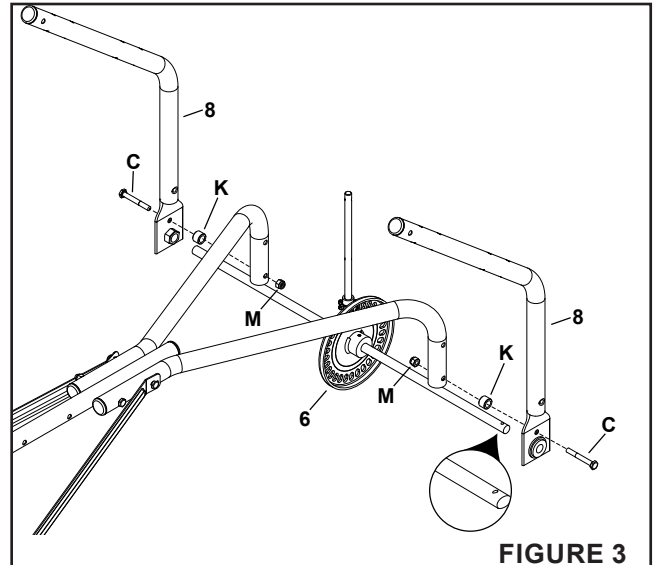


FIGURE 3

Step 4: (See Figure 4)

1. Slide the cross brace (11) onto the spreader shaft.
2. Insert the bushing (Y) into the cross brace (11).
3. Attach the cross brace to the hopper tubes using two 1/4" x 2-1/2" hex bolts (B) and 1/4" nylock nuts (M). Do not tighten completely.

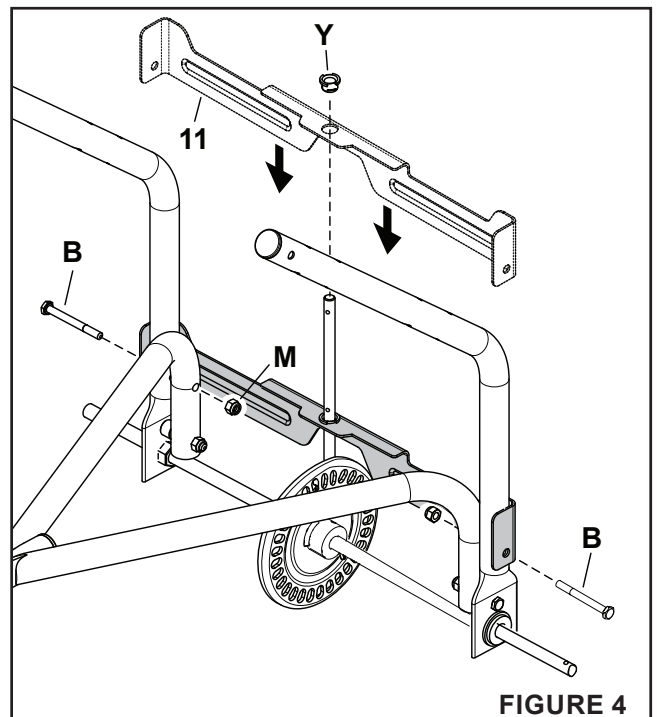
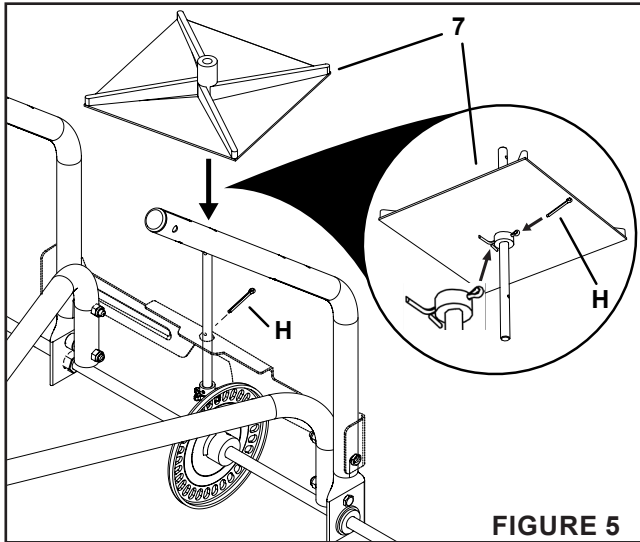


FIGURE 4

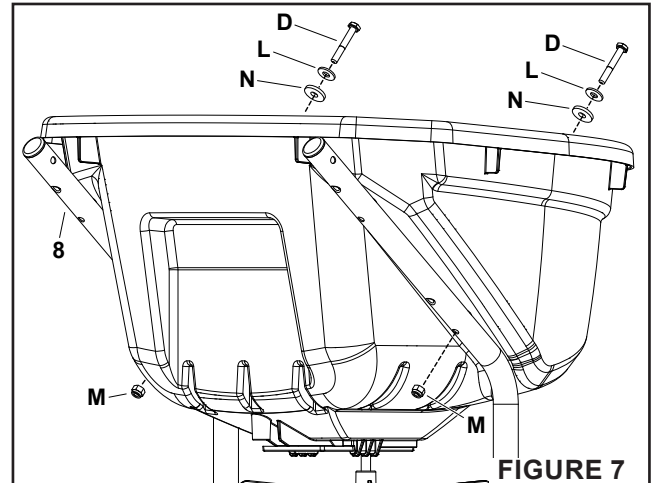
Step 5: (See Figure 5)

1. Slide the spreader impeller (7) onto the spreader shaft and secure it with a 1/8" x 1-1/2" cotter pin (H).



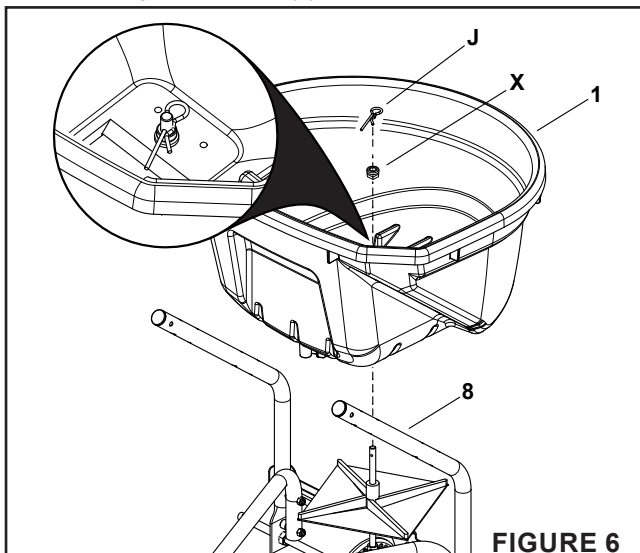
Step 7: (See Figure 7)

1. Attach the hopper to the lower hole in the lowest set of holes in the hopper tubes (8) using two 1/4" x 1-3/4" hex bolts (D), 5/16" washers (L), nylon washers (N) and 1/4" nylock nuts (M). **Do not tighten completely.**



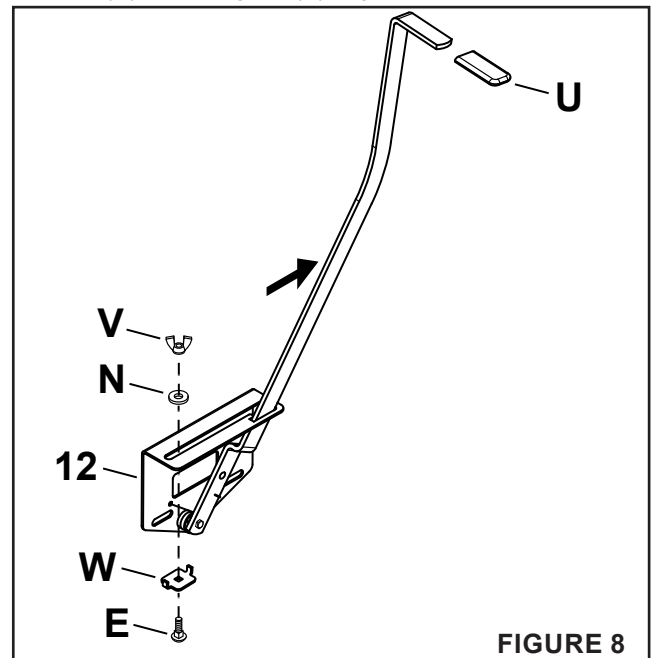
Step 6: (See Figure 6)

1. Slide the hopper bushing (X) into the bottom of the hopper (1).
2. Place the hopper (1) on the hopper tubes (8), inserting the spreader shaft through the square hole in the bottom of the hopper (1).
3. Install the agitator hairpin (J) in the spreader shaft.



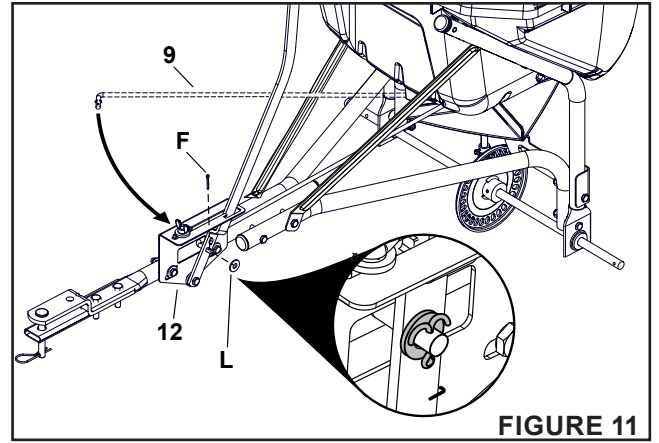
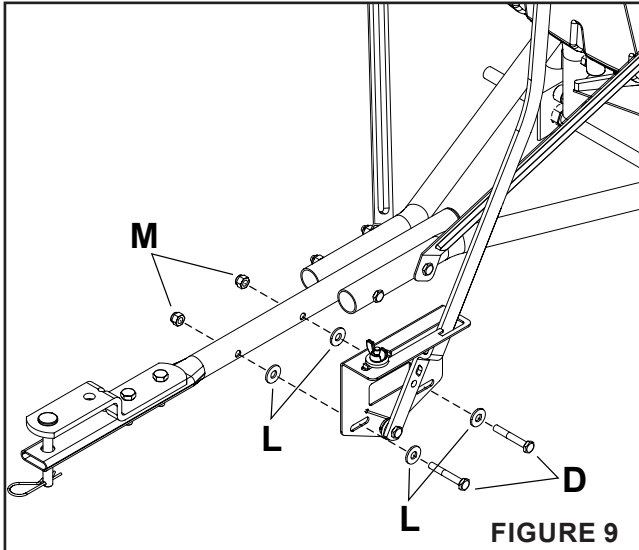
Step 8: (See Figure 8)

1. Install the grip (U) onto the flow control arm (12).
2. Assemble the adjustable stop (W) to the flow control assembly (12) using the 1/4" x 3/4" carriage bolt (E), nylon washer (N), and wing nut (V). Tighten.



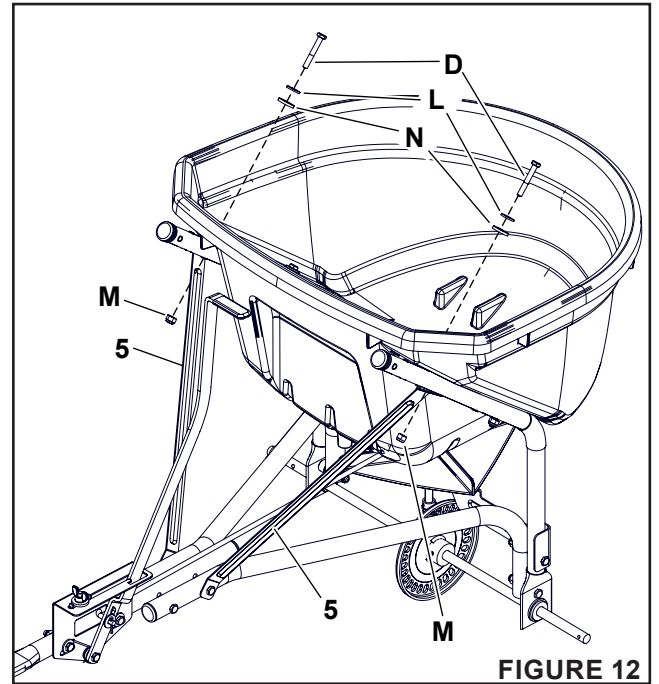
Step 9: (See Figure 9)

1. Raise the hopper braces (5) up towards the hopper (1) but do not install. This will allow easier installation of the flow control assembly (12).
2. Attach the flow control assembly (12) to the hitch tube using two 1/4" x 1-3/4" hex bolts (D), four 5/16" washers (L), and two 1/4" nylock nuts (M). Do not tighten completely.



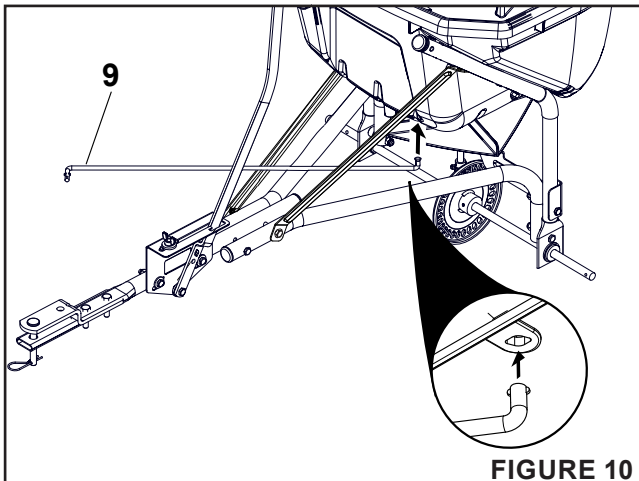
Step 12: (See Figure 12)

1. Align the hopper braces (5) with the lower hole in the upper set of holes on the hopper tubes (8).
2. Fasten the hopper braces (5) to the hopper tubes using two 1/4" x 1-3/4" hex bolts (D), 1/4" washers (L), nylon washers (N), and 1/4" nylock nuts (M).
3. Fully tighten the hardware. Then tighten the hardware from Step 7.



Step 10: (See Figure 10)

1. Install the end of the flow control rod (9) with no hole into the elongated hole in the flow plate on the bottom of the hopper. Lock the rod in the flow plate by rotating the rod.

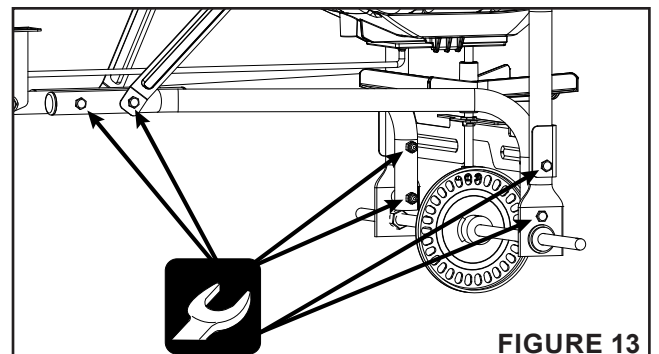


Step 11: (See Figure 11)

1. Swing the flow control rod (9) around and insert the end of the rod into the flow control arm (12). Secure it with a 1/4" washer (L) and a 3/32" x 3/4" cotter pin (F). Spread the ends of the cotter pin.

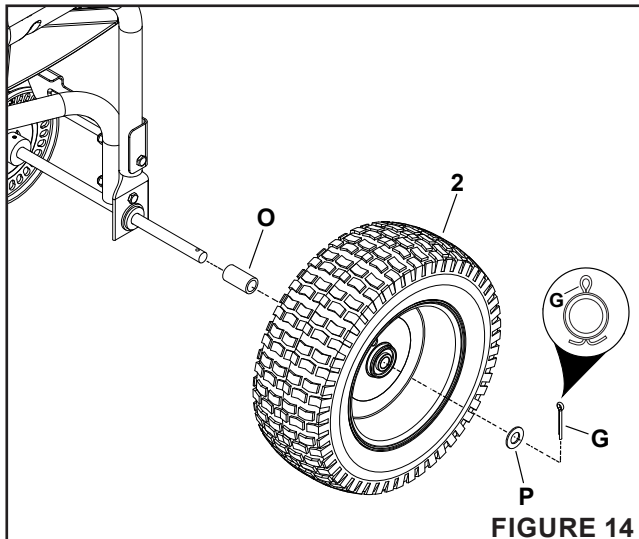
Step 13: (See Figure 13)

1. Tighten all bolts and nuts except for those shown in step 9 that fasten the control bracket to the hitch tube.



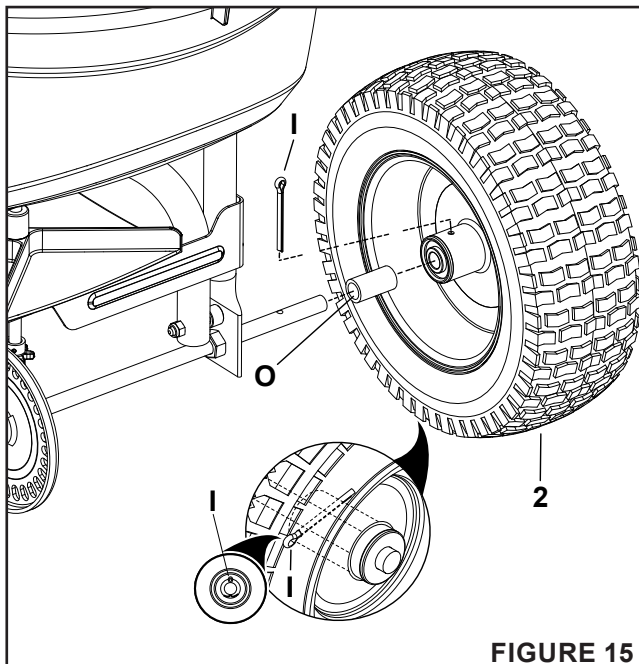
Step 14: (See Figure 14)

1. On the left side of the spreader slide a spacer (O) and wheel (2) onto the axle.
2. Install a 1/2" washer (P) onto the end of the axle.
3. Secure the wheel by installing a 1/8" x 1-1/4" cotter pin (G) through the hole on the axle, spreading the ends.



Step 15: (See Figure 15)

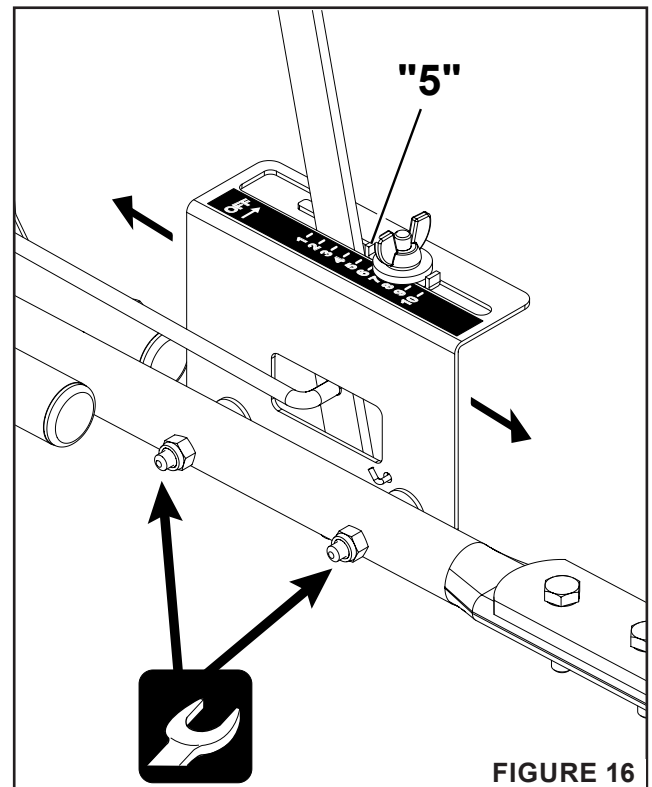
1. On the right side of the spreader slide a spacer (O) and a wheel (2) onto the end of the axle.
2. Secure to the inside of the wheel with a 3/16 x 2" cotter pin (I), spreading the ends.



Step 16: (See Figure 16)

Calibrate the flow control setting.

1. Move the control lever to the "OFF" position.
2. Slide the control bracket along the control tube until the shut-off plate in the bottom of the hopper is closed.
3. Lightly tighten the hex nuts that fasten the flow control bracket to the control tube.
4. Set the adjustable stop at "5". Pull the control lever against the stop and verify that the shut-off plate has opened about half way.
5. If the shut-off plate does not open half way, adjust the position of the control bracket until the shut-off plate opens about half way and closes completely.
6. Tighten the hex nuts.



Scan QR code for calibration video.

OPERATION

Do not use powdered lawn chemicals. They do not give a satisfactory or consistent broadcast pattern.

1. Estimate the size of the area to be covered and calculate the amount of material required.
2. Set the adjustable stop according to the flow setting recommended in the application chart on this page. Also refer to the instructions on the packaging for the material to be spread.
3. The application chart is calculated for light to heavy coverage at a vehicle speed of 3 mph, or 100 ft. in 23 seconds. Do not exceed 6 mph.
4. Make sure the control lever is in the "OFF" position.
5. Fill the hopper, breaking up any lumpy fertilizer.
6. Start the spreader in motion and then pull the control lever forward against the adjustable stop to the "ON" position.
7. Always move the control lever to the "OFF" position before turning or stopping.
8. To ensure uniform coverage, make each pass so that the broadcast pattern slightly overlaps the pattern from the previous pass. The approximate broadcast widths for different materials are shown in the application chart on this page.
9. For rectangular areas, make two passes across the short ends to create turning areas. For non-rectangular areas, make two passes around the entire border.
10. When broadcasting weed control fertilizers, make sure the broadcast pattern does not hit evergreen trees, flowers or shrubs.

APPLICATION CHART

TYPE MATERIAL	FLOW SETTING	SPREAD WIDTH
FERTILIZER		
Granular	3 - 5	2,4 m - 3 m
Pelleted	3 - 5	3 m - 3,6 m
GRASS SEED		
Fine	3 - 4	1,8 m - 2,1 m
Coarse	4 - 5	2,4 m - 2,7 m
ICE MELTER	6 - 8	3 m - 3,6 m

TYPE MATERIAL	FLOW SETTING	SPREAD WIDTH
FERTILIZER		
Granular	3 - 5	8' - 10'
Pelleted	3 - 5	10' - 12'
GRASS SEED		
Fine	3 - 4	6' - 7'
Coarse	4 - 5	8' - 9'
ICE MELTER	6 - 8	10' - 12'

STORAGE

1. Empty the spreader after each use, storing left over material in its original bag.
2. Rinse the inside of the hopper and the exterior of the spreader and dry off before storing.
3. Store in a clean, dry area.

SERVICE AND ADJUSTMENTS

1. If you replace the gears, be sure to reassemble the axle, gears and washers in their original positions. Add grease to the gears.

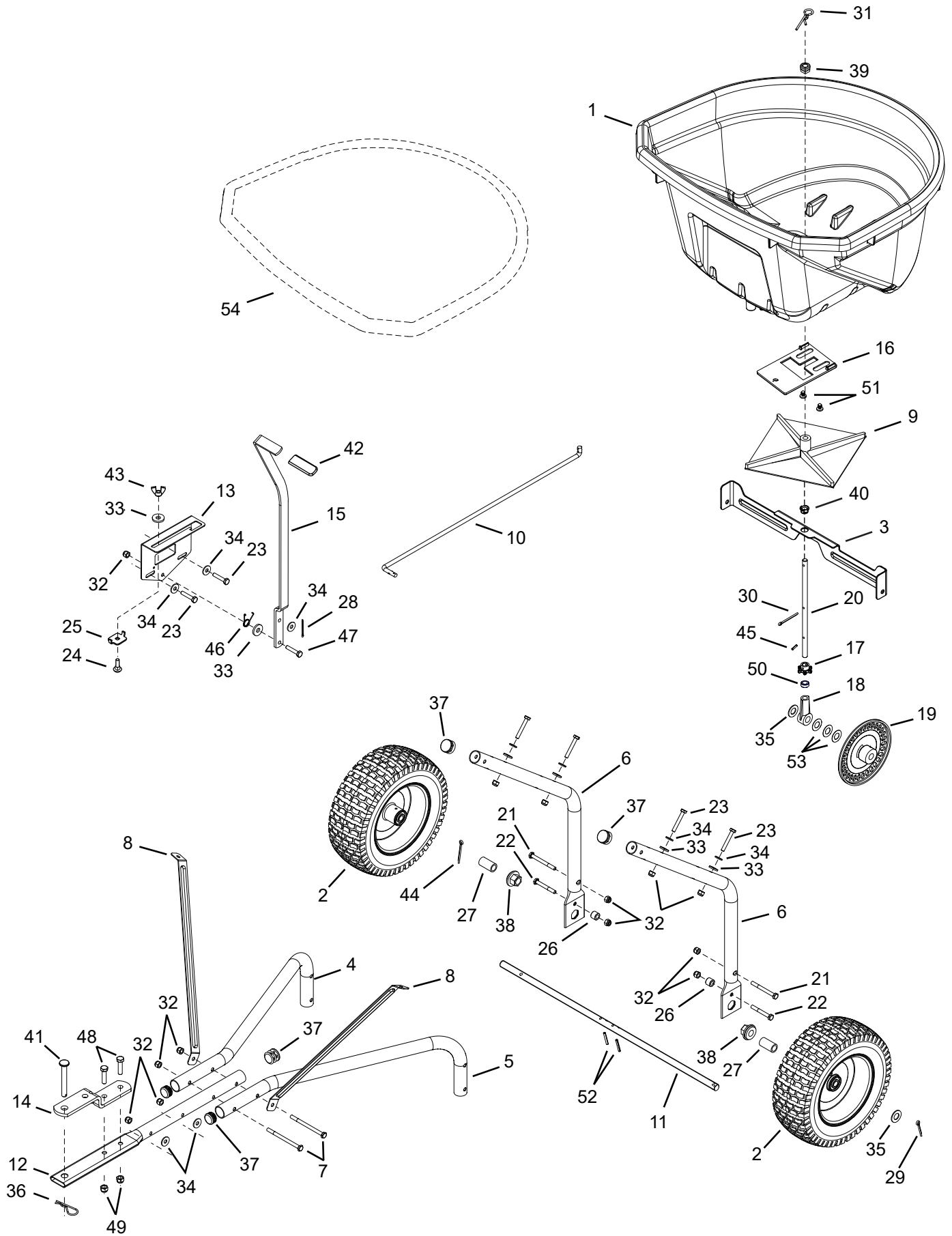
MAINTENANCE

1. Oil the free spinning wheel once a year or more often as needed.
2. Oil the nylon bushings in the frame tube and the cross brace once a year or more often as needed.
3. Apply a light coating of grease to the gears as needed.
4. Before each use make a thorough visual check of the spreader for any bolts and nuts which may have loosened. Retighten any loose bolts and nuts.
5. Make sure the tires are adequately inflated. Do not inflate beyond the maximum pressure printed on the tire.



WARNING: Over-inflated tires can explode, causing serious injury. To avoid injury, NEVER inflate tires beyond the maximum pressure printed on the sidewall of the tire. ALWAYS use a hand pump to safely inflate tires.

REPAIR PARTS



REF	QTY	PART NO	DESCRIPTION	REF	QTY	PART NO	DESCRIPTION
1	1	45282	Hopper	29	1	43010	Pin, Cotter 1/8 X 1-1/4
2	2	45802G	Wheel	30	1	43093	Pin, Cotter 1/8 x 1-1/2
3	1	27313YL4	Cross Brace	31	1	48934	Hairpin, Agitator
4	1	2-536YL4	Tube, Hitch Support	32	13	47189	Nut, Hex 1/4-20 Nylock
5	1	2-535YL4	Tube, Hitch Support	33	6	1543-69	Washer, Nylon .328 x .75 x .9
6	2	2-537YL4	Tube, Hopper Support	34	9	43088	Washer, .312 x .734 x .065
7	2	40665	Bolt, Hex 1/4-20 X 3-1/2	35	2	R19171616	Washer, .531 x 1 x .0598
8	2	28329YL4	Brace, Hopper	36	1	43343	Pin, Hair Cotter 3/32 x 2-5/16
9	1	04367	Spreader Impeller	37	5	49449	Plug, 1" OD Tube
10	1	41930	Rod, Flow Control	38	2	47963	Bearing, Hex Flange .50ID
11	1	2-1351	Axle, .500 OD	39	1	44285	Bushing, 3/8" (Hopper)
12	1	41937YL4	Tube, Hitch	40	1	42839	Bushing, 3/8" Plastic
13	1	27322BL1	Bracket, Flow Control Mount	41	1	47623	Pin, Hitch 3/8" x 2-3/4
14	1	23687BL1	Bracket, Hitch	42	1	43848	Grip, Control Arm
15	1	27314BL3	Arm, Flow Control	43	1	47141	Nut, Wing 1/4-20
16	1	45344	Plate, Flow	44	1	4-138	Pin, Cotter SS 5/32 x 2
17	1	44468	Sprocket	45	1	43850	Pin, Roll 1/8 x 5/8
18	1	44672	Bushing, 1/2 Axle Shaft	46	1	42347	Spring, Torsion
19	1	62798	Slotted Gear	47	1	43661	Bolt, Hex 1/4-20 x 1
20	1	28323	Shaft, Spreader	48	2	43840	Bolt, Hex 5/16-18 x 1-1/4
21	2	49870	Bolt, Hex 1/4-20 x 2-1/2	49	2	47810	Nut, Hex 5/16-18 Nylock
22	2	46699	Bolt, Hex 1/4-20 x 2	50	1	23625	Spacer, .380ID x .620OD x .27
23	6	1509-69	Bolt, Hex 1/4-20 x 1-3/4	51	2	48402	Plug, 1/4"
24	1	44950	Bolt, Carriage 1/4-20 x 3/4	52	2	44665	Pin, Roll 5/32 x 1-1/4
25	1	24858	Stop, Adjustable	53	3	44137	Washer, .518 x 1 x .02
26	2	46847	Spacer, .410ID x .630OD x .43	54	1	41316	Hopper Cover (Sold Separately)
27	2	4-14	Spacer, .53ID x 1.40 LG		1	3-500	Owner's Manual
28	1	44101	Pin, Cotter 3/32 x 3/4				

RÈGLES DE SÉCURITÉ

N'oubliez pas que tout équipement peut causer des blessures s'il est utilisé de façon inappropriée ou si l'utilisateur ne comprend pas son fonctionnement. Faites preuve de prudence en tout temps lors de l'utilisation de cet équipement.



RECHERCHEZ CE SYMBOLE INDICANT DES CONSIGNES DE SÉCURITÉ IMPORTANTES. IL SIGNIFIE : ATTENTION! SOYEZ VIGILANT! VOTRE SÉCURITÉ EST EN JEU.



MISE EN GARDE : LE FREINAGE ET LA STABILITÉ DU VÉHICULE PEUVENT ÊTRE AFFECTÉS PAR L'AJOUT D'UN ACCESSOIRE OU D'UN ÉQUIPEMENT. SOYEZ CONSCIENT DES CONDITIONS CHANGEANTES SUR LES PENTES.

Faites preuve de prudence en tout temps lors de l'utilisation d'équipements motorisés.

1. Lisez le manuel du propriétaire du véhicule tracteur ainsi que les consignes de sécurité qui s'y rattachent. Assurez-vous de bien comprendre le fonctionnement de votre tracteur avant d'utiliser l'accessoire d'épandage.
2. Lisez attentivement les instructions et les mises en garde figurant sur l'étiquette des produits chimiques avant de les manipuler ou de les appliquer.
3. Portez des protections pour les yeux et les mains lors de la manipulation et de l'application de produits chimiques pour pelouse ou jardin.
4. Ne jamais faire fonctionner le tracteur et l'accessoire d'épandage sans porter de chaussures robustes, et ne permettre à personne de monter ou de s'asseoir sur le châssis de l'accessoire d'épandage.
5. Ne laissez jamais des enfants manœuvrer le tracteur ou l'épandeur, et ne laissez aucun adulte le faire sans avoir reçu les instructions appropriées.
6. Commencez toujours avec la transmission en première vitesse (vitesse faible) et le moteur au ralenti, puis augmentez progressivement la vitesse selon les conditions. Vitesse maximale de remorquage - 6 mi/h.
7. Lors du remorquage de l'accessoire d'épandage, ne conduisez pas trop près d'un ruisseau ou d'un fossé et restez vigilant face aux trous et autres obstacles pouvant vous faire perdre le contrôle de l'accessoire d'épandage et du tracteur.
8. Avant d'utiliser le véhicule sur une pente, consultez les consignes de sécurité du manuel du propriétaire concernant l'utilisation sécuritaire sur les inclinaisons. Évitez les pentes abruptes!
9. Suivez les instructions d'entretien et de lubrification telles qu'indiquées dans ce manuel.

INSTRUCTIONS DE MONTAGE

OUTILS NÉCESSAIRES POUR LE MONTAGE

- (1) Pincés
- (2) Clés de 7/16 po
- (1) Maillet en caoutchouc

Veillez disposer les pièces et la quincaillerie en les identifiant selon les illustrations présentées aux pages 3 et 4

Étape 1: (Voir la figure 1)

1. Insérez les bouchons (R) à l'extrémité du tube d'attelage (10) et dans les tubes de support d'attelage (3 et 4) à l'aide d'un maillet en caoutchouc.
2. Installez la goupille d'attelage (T) dans le support d'attelage et le tube d'attelage (10), puis fixez-la avec l'anneau de sécurité (Q).
3. Fixez les tubes de support d'attelage (3) et (4) au tube d'attelage (10) à l'aide d'un boulon hexagonal 1/4 po x 3-1/2 po (A) et d'un écrou auto-bloquant 1/4" (M).
4. Fixez les renforts de trémie (5) au tube d'attelage à l'aide d'un boulon hexagonal 1/4 po x 3-1/2 po (A) et d'un écrou auto-bloquant 1/4 po (M). Ne serrez pas complètement. Les renforts de trémie peuvent être rabattus en direction de l'attelage, car ils ne seront complètement installés qu'à l'étape 12.

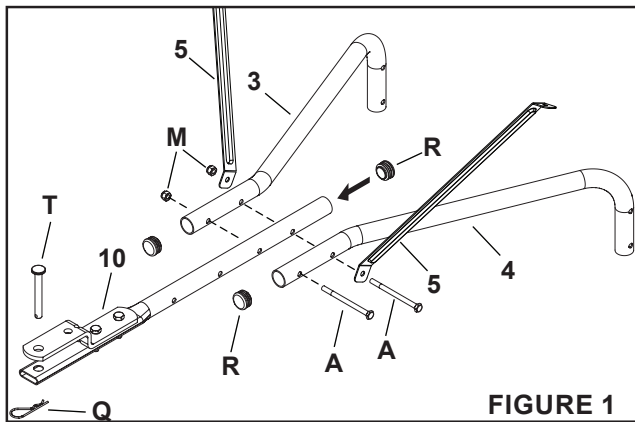


FIGURE 1

Étape 2: (Voir la figure 2)

1. Insérez les bouchons (R) aux extrémités des tubes de trémie (8) à l'aide d'un maillet en caoutchouc si nécessaire.
2. Insérez les roulements hexagonaux à bride (S) dans les trous des tubes de support de trémie (8) comme illustré ci-dessous.

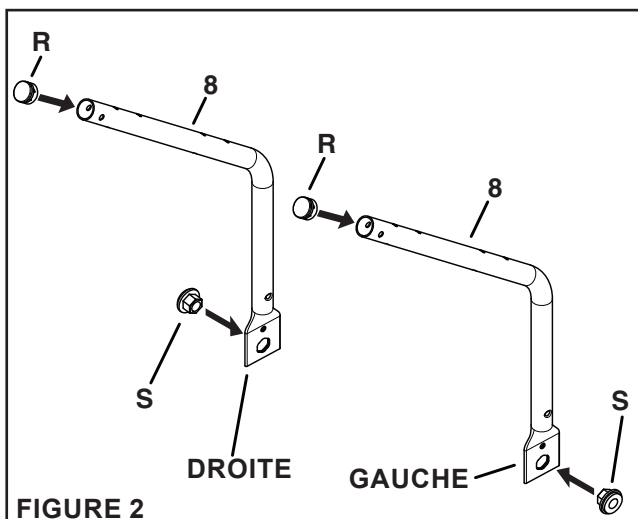


FIGURE 2

Étape 3: (Voir la figure 3)

1. Assemblez l'ensemble de l'arbre d'essieu (6) et les tubes de trémie (8) aux tubes de support d'attelage, comme illustré, à l'aide de deux boulons hexagonaux de 1/4 po x 2 po (C), d'entretoises (K) et d'écrous autofreinés 1/4 po (M). Ne serrez pas complètement.

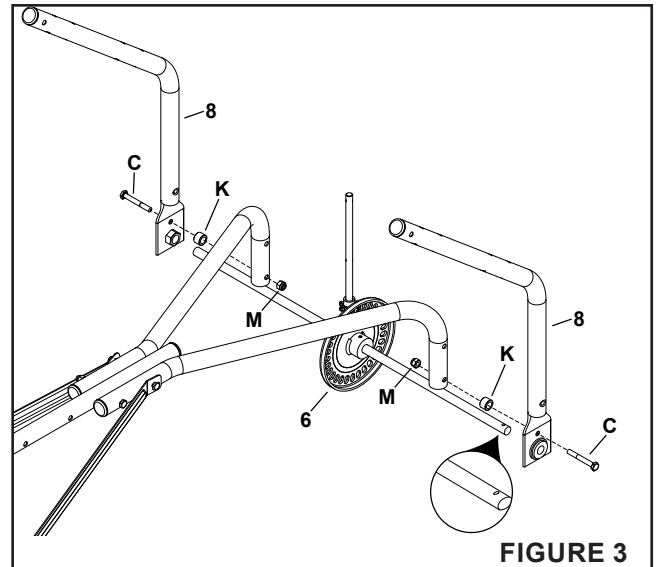


FIGURE 3

Étape 4: (Voir la figure 4)

1. Glissez l'entretoise (11) sur l'arbre de l'épandeur.
2. Insérez la bague (Y) dans la traverse (11).
3. Fixez la traverse aux tubes de la trémie à l'aide de deux boulons hexagonaux de 1/4 po x 2-1/2 po (B) et d'écrous autofreinés de 1/4 po (M). Ne serrez pas complètement.

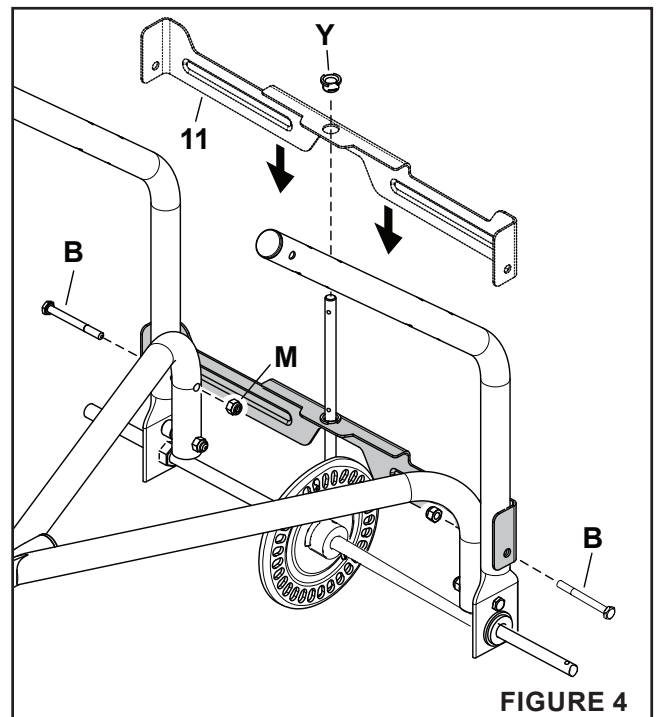
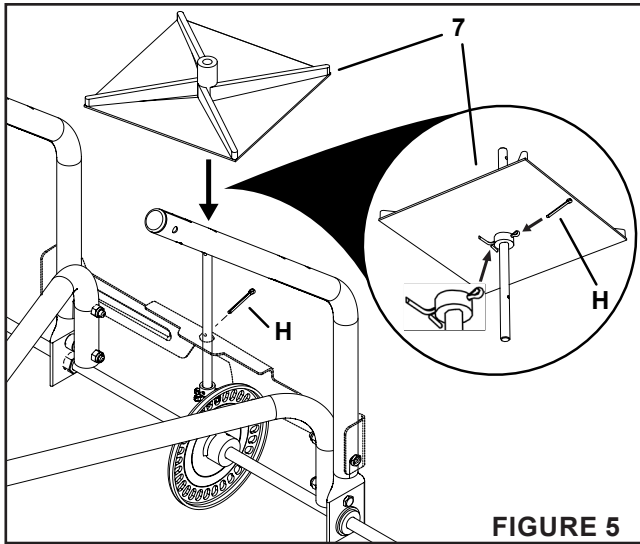


FIGURE 4

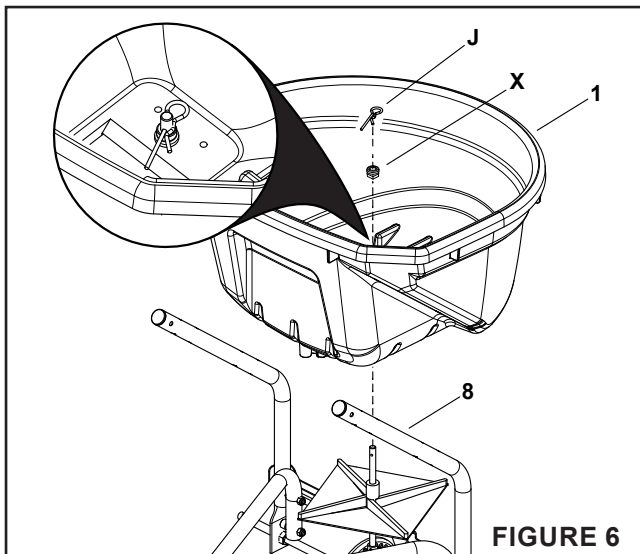
Étape 5: (Voir la figure 5)

1. Faites glisser l'hélice de l'épandeur (7) sur l'arbre de l'épandeur et fixez-la à l'aide d'une goupille fendue de 1/8 po x 1-1/2 po (H).



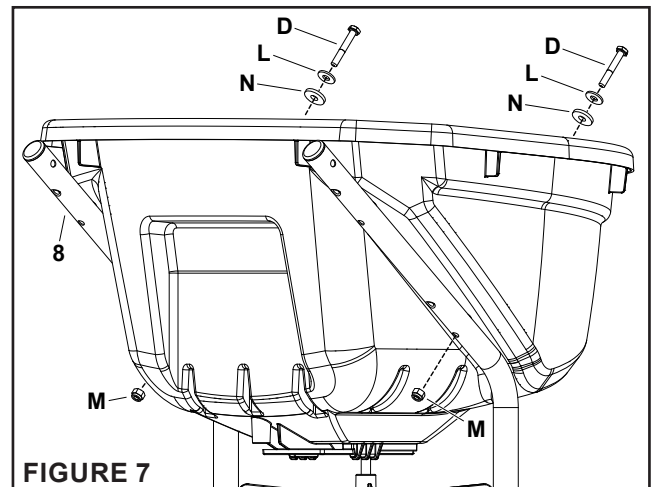
Étape 6: (Voir la figure 6)

1. Faites glisser la bague de trémie (X) dans le bas de la trémie (1).
2. Placez la trémie (1) sur les tubes de trémie (8), en insérant l'arbre de l'épandeur dans le trou carré au bas de la trémie (1).
3. Insérez l'épingle de l'agitateur (J) dans l'arbre de l'épandeur.



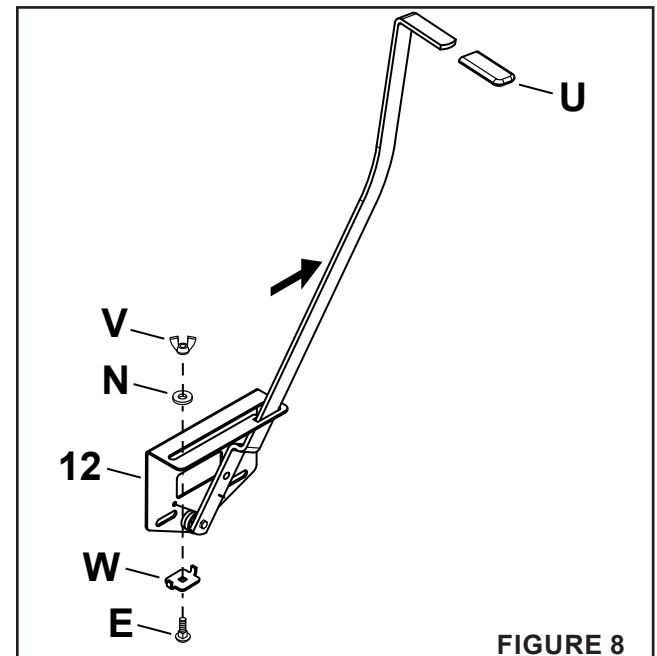
Étape 7: (Voir la figure 7)

1. Attachez la trémie au trou inférieur dans l'ensemble le plus bas de trous dans les tubes de trémie (8) en utilisant deux boulons hexagonaux de 1/4" x 1-3/4" (D), rondelles de 5/16" (L), rondelles en nylon (N) et écrous nylock de 1/4" (M). **Ne serrez pas complètement.**



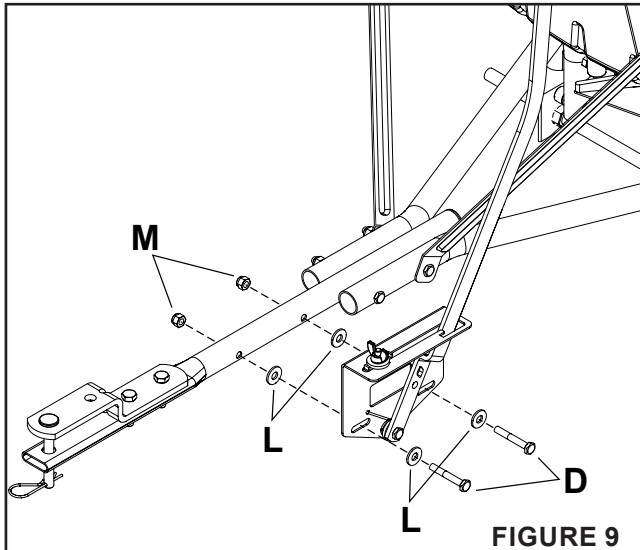
Étape 8: (Voir la figure 8)

1. Installez la poignée (U) sur le bras de contrôle du débit (12).
2. Assemblez la butée réglable (W) sur l'ensemble de contrôle du débit (12) à l'aide du boulon de carrosserie de 1/4 po x 3/4 po (E), de la rondelle en nylon (N) et de l'écrou à oreilles (V). Serrez.



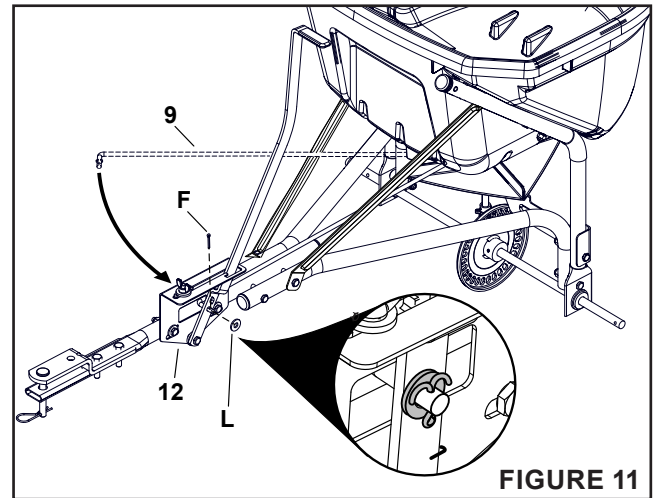
Étape 9: (Voir la figure 9)

1. Levez les attelles de trémie (5) vers la trémie (1) mais n'installez pas. Cela permettra une installation plus facile de l'ensemble de contrôle de débit (12).
2. Fixez l'ensemble de contrôle de débit au tube d'attelage à l'aide de deux boulons hexagonaux de 1/4 po x 1-3/4 po (D), de quatre rondelles de 5/16 po (L) et de deux écrous autofreinés de 1/4 po (M). Ne serrez pas complètement.



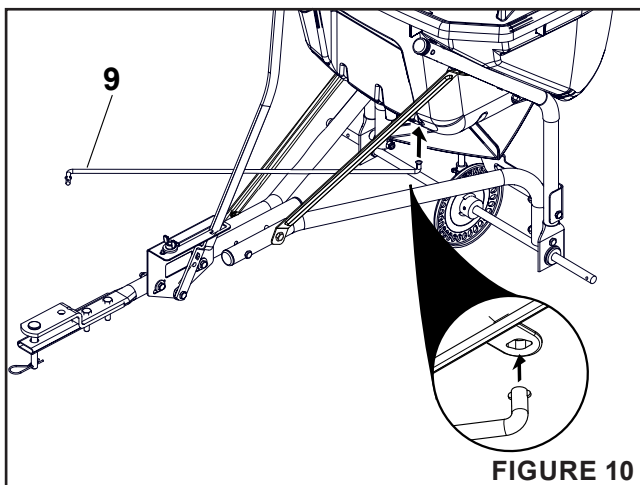
Étape 11: (Voir la figure 11)

1. Faites pivoter la tige de contrôle du débit (9) et insérez son extrémité dans le bras de contrôle du débit (12). Fixez-la à l'aide d'une rondelle de 1/4 po (L) et d'une goupille fendue de 3/32 po x 3/4 po (F). Écartez les extrémités de la goupille fendue.



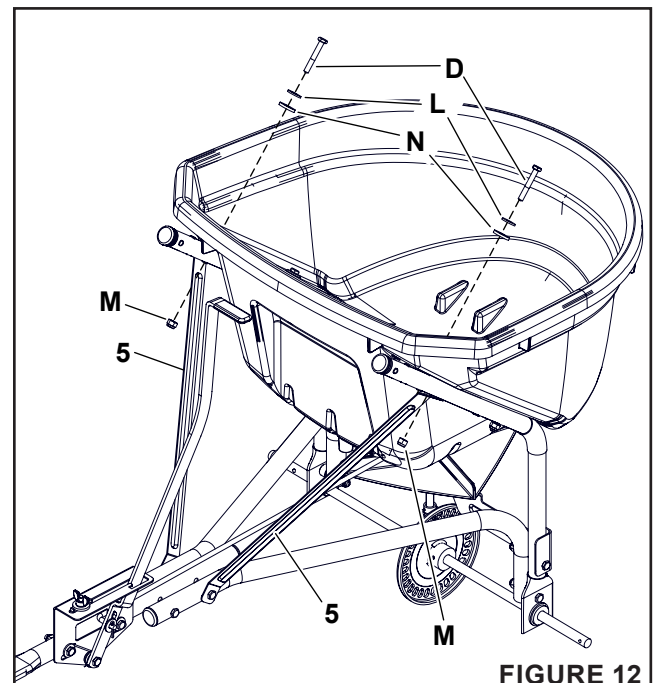
Étape 10: (Voir la figure 10)

1. Insérez l'extrémité sans trou de la tige de contrôle du débit (9) dans le trou allongé de la plaque de débit située au bas de la trémie. Verrouillez la tige dans la plaque de débit en la faisant pivoter.



Étape 12: (Voir la figure 12)

1. Alignez les attelles de trémie (5) avec le trou inférieur dans l'ensemble supérieur des trous sur les tubes de trémie (8).
2. Fixez les supports de la trémie (5) aux tubes de la trémie à l'aide de deux boulons hexagonaux de 1/4 po x 1-3/4 po (D), de rondelles de 1/4 po (L), de rondelles en nylon (N) et d'écrous autofreinés de 1/4 po (M).
3. Serrez complètement la quincaillerie. Ensuite, serrez la quincaillerie de l'étape 7.



Étape 13: (Voir la figure 13)

1. Serrez tous les boulons et écrous, sauf ceux indiqués à l'étape 9 qui fixent le support de commande au tube d'attelage.

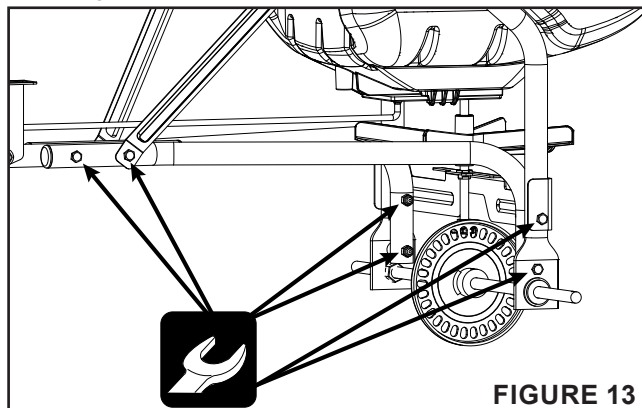


FIGURE 13

Étape 14: (Voir la figure 14)

1. Du côté gauche de l'épandeur, faites glisser une entretoise (O) et une roue (2) sur l'essieu.
2. Glissez une rondelle de 1/2 po (P) sur le bout de l'essieu.
3. Fixez la roue en installant une goupille fendue de 1/8 po x 1-1/4 po (G) dans le trou de l'essieu, puis en écartant les extrémités.

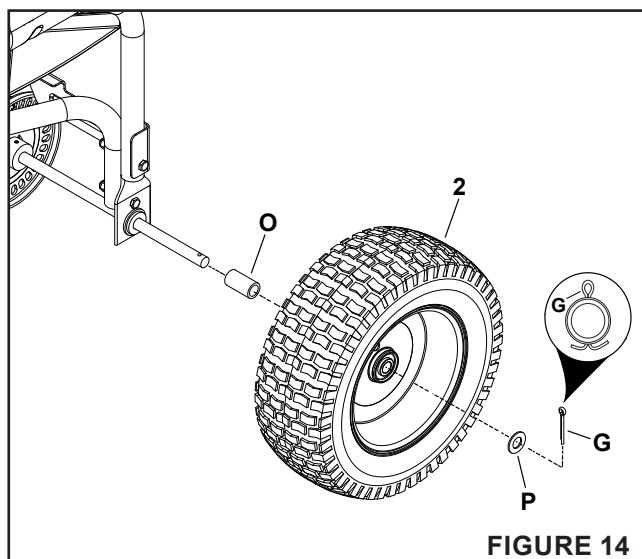


FIGURE 14

Étape 15: (Voir la figure 15)

1. Du côté droit de l'épandeur, faites glisser une entretoise (O) et une roue (2) sur l'extrémité de l'essieu.
2. Fixez la roue du côté intérieur à l'aide d'une goupille fendue de 3/16 po x 2 po (I), en écartant les extrémités.

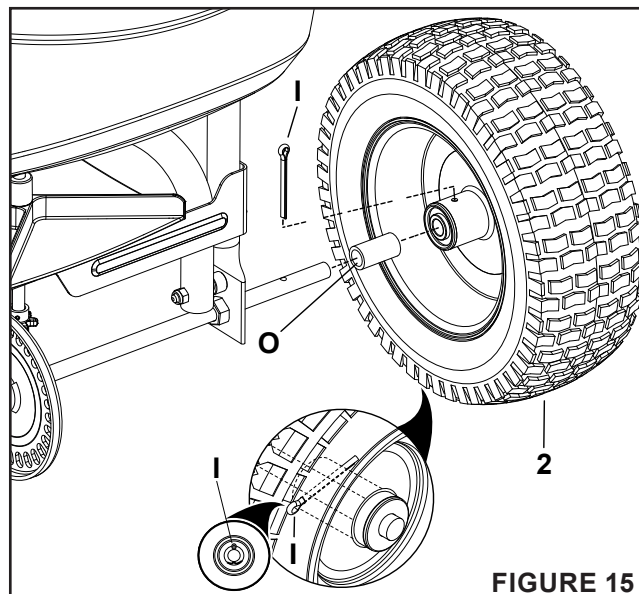


FIGURE 15

Étape 16: (Voir la figure 16)

Calibrer le réglage de contrôle de débit.

1. Déplacez le levier de commande vers la position "OFF".
2. Faites glisser le support de commande le long du tube de commande jusqu'à ce que la plaque d'arrêt dans le fond de la trémie soit fermée.
3. Serrez légèrement les écrous hexagonaux qui fixent le support de contrôle de débit au tube de contrôle.
4. Réglez l'arrêt réglable à "5". Tirez le levier de commande contre la butée et vérifiez que la plaque d'arrêt s'est ouverte à mi-chemin environ.
5. Si la plaque d'arrêt n'ouvre pas à mi-chemin, ajustez la position du support de commande jusqu'à ce que la plaque d'arrêt s'ouvre à mi-chemin et se ferme complètement.
6. Serrez les noix hexagonales.

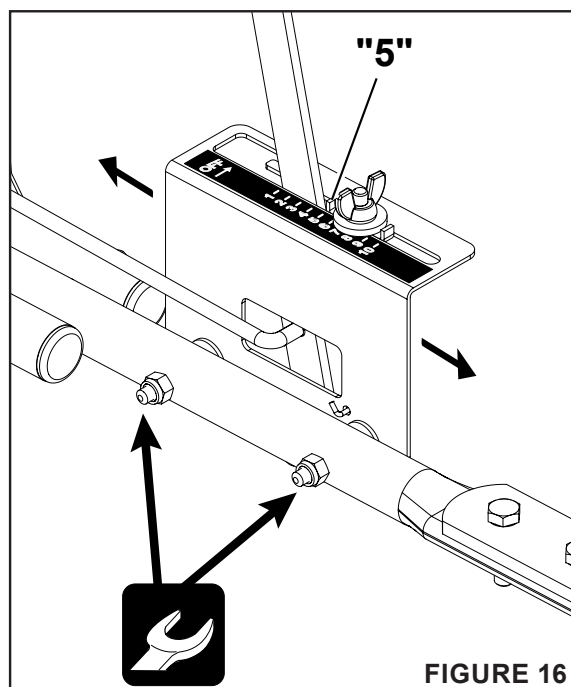


FIGURE 16



Scannez le code QR pour la vidéo d'étalonnage.

FONCTIONNEMENT

N'utilisez pas de produits chimiques pour pelouse en poudre. Ils ne donnent pas un motif d'épandage satisfaisant ni uniforme.

1. Estimez la superficie à couvrir et calculez la quantité de matériau requise.
2. Réglez la butée réglable selon le réglage de débit recommandé dans le tableau d'application de cette page. Reportez-vous également aux instructions sur l'emballage du produit à épandre.
3. Le tableau d'application est calculé pour une couverture légère à importante à une vitesse de véhicule de 3 mi/h, soit 100 pi en 23 secondes. Ne dépassez pas 6 mi/h.
4. Assurez-vous que le levier de commande est en position "ARRÊT".
5. Remplissez la trémie en brisant tout engrais en grumeaux.
6. Mettez l'épandeur en mouvement, puis tirez le levier de commande vers l'avant contre la butée réglable en position "MARCHE"
7. Placez toujours le levier de commande en position "ARRÊT" avant de tourner ou de vous arrêter.
8. Pour assurer une couverture uniforme, effectuez chaque passage de façon à ce que le motif d'épandage chevauche légèrement celui du passage précédent. Les largeurs d'épandage approximatives pour différents matériaux sont indiquées dans le tableau d'application de cette page.
9. Pour les surfaces rectangulaires, effectuez deux passages le long des extrémités courtes afin de créer des zones de virage. Pour les surfaces non rectangulaires, effectuez deux passages autour de tout le périmètre.
10. Lors de l'épandage d'engrais de désherbage, assurez-vous que le motif d'épandage n'atteigne pas les arbres à feuilles persistantes, les fleurs ou les arbustes.

TABLEAU DES TAUX D'APPLICATION

TYPE DE MATÉRIAU	PARAMÈTRE DE DÉBIT	LARGEUR DE COUVERTURE
ENGRAIS		
Granulé	3 - 5	2,4 m - 3 m
En pastilles	3 - 5	3 m - 3,6 m
GRAINES DE GAZON		
Fin	3 - 4	1,8 m - 2,1 m
Grossier	4 - 5	2,4 m - 2,7 m
Déglaçant	6 - 8	3 m - 3,6 m

TYPE DE MATÉRIAU	PARAMÈTRE DE DÉBIT	LARGEUR DE COUVERTURE
ENGRAIS		
Granulé	3 - 5	8' - 10'
En pastilles	3 - 5	10' - 12'
GRAINES DE GAZON		
Fin	3 - 4	6' - 7'
Grossier	4 - 5	8' - 9'
Déglaçant	6 - 8	10' - 12'

ENTREPOSAGE

1. Videz l'épandeur après chaque utilisation et entreposez le matériau restant dans son sac d'origine.
2. Rincez l'intérieur de la trémie ainsi que l'extérieur de l'épandeur, puis séchez avant de le ranger.
3. Entrez dans un endroit propre et sec.

SERVICE ET RÉGLAGES

1. Si vous remplacez les engrenages, assurez-vous de réassembler l'essieu, les engrenages et les rondelles dans leurs positions d'origine. Ajoutez de la graisse aux engrenages.

ENTRETIEN

1. Huilez la roue libre une fois par année ou plus souvent au besoin.
2. Appliquez de l'huile sur les bagues en nylon (cadre et entretoise) une fois par année, ou au besoin.
3. Appliquez une légère couche de graisse sur les engrenages au besoin.
4. Avant chaque utilisation, effectuez une inspection visuelle complète de l'épandeur pour vérifier si des boulons ou écrous se sont desserrés. Resserrez tout boulon ou écrou desserré.
5. Assurez-vous que les pneus sont correctement gonflés. Ne les gonflez pas au-delà de la pression maximale indiquée sur le pneu.



AVERTISSEMENT: Des pneus surgonflés peuvent exploser et causer des blessures graves. Pour éviter les blessures, ne gonflez JAMAIS les pneus au-delà de la pression maximale indiquée sur le flanc du pneu. Utilisez TOUJOURS une pompe manuelle pour gonfler les pneus en toute sécurité.

REGLAS DE SEGURIDAD

Recuerda que cualquier equipo puede causar lesiones si se opera de manera incorrecta o si el usuario no entiende cómo utilizarlo. Ten precaución en todo momento al usar este equipo.



BUSCA ESTE SÍMBOLO PARA INDICAR PRECAUCIONES IMPORTANTES DE SEGURIDAD. ¡SIGNIFICA ATENCIÓN! ¡MANTENTE ALERTA! TU SEGURIDAD ESTÁ EN JUEGO.



PRECAUCIÓN: EL FRENADO Y LA ESTABILIDAD DEL VEHÍCULO PUEDEN VERSE AFECTADOS CON LA ADICIÓN DE UN ACCESORIO O ADITAMENTO. ESTÉ ATENTO A LAS CONDICIONES CAMBIANTES EN LAS PENDIENTES.

Ten precaución en todo momento al usar equipos motorizados.

1. Lea el manual del propietario del vehículo de remolque y las reglas de seguridad del vehículo de remolque. Sepa cómo operar su tractor antes de usar el aditamento esparcidor de difusión.
2. Lea las instrucciones y las precauciones de la etiqueta del producto químico para su manejo y aplicación de los productos químicos adquiridos para esparcir.
3. Use protección para los ojos y las manos al manipular y al aplicar productos químicos para el césped o el jardín.
4. No utilice el tractor ni sus accesorios sin el calzado apropiado. Por seguridad, nadie debe viajar o sentarse sobre el armazón del esparcidor.
5. Nunca permita que los niños operen el tractor o el aditamento esparcidor, y no permita que los adultos lo operen sin las instrucciones adecuadas.
6. Siempre comience con la transmisión en primera (baja) velocidad y con el motor a baja velocidad, y aumente gradualmente la velocidad según lo permitan las condiciones. Velocidad máxima de remolque: 6 mph.
7. Al remolcar el esparcidor de difusión, no conduzca demasiado cerca de un arroyo o zanja, y manténgase alerta ante hoyos y otros peligros que podrían hacerle perder el control del esparcidor y del tractor.
8. Antes de operar el vehículo en cualquier pendiente (colina), consulte las normas de seguridad del manual del propietario del vehículo sobre la operación segura en pendientes. ¡Manténgase alejado de pendientes pronunciadas!
9. Siga las instrucciones de mantenimiento y lubricación tal como se indican en este manual.

INSTRUCCIONES DE ENSAMBLAJE

HERRAMIENTAS REQUERIDAS PARA EL MONTAJE

- (1) Alicates
- (2) Llaves de 7/16"
- (1) Mazo de goma

Disponga e identifique las piezas y la tornillería utilizando las ilustraciones de las páginas 3 y 4.

Paso 1: (Véase la Figura 1)

1. Inserte un tapón (R) en el extremo del tubo del enganche (10) y en los tubos de soporte del enganche (3 y 4) utilizando un mazo de goma.
2. Instale el pasador de enganche (T) en el soporte de enganche y el tubo de enganche (10), y asegúrelo con el pasador tipo horquilla (Q).
3. Sujete los tubos de soporte del enganche (3) y (4) al tubo central (10) empleando un perno hexagonal (A) de 1/4" x 3-1/2" y una tuerca de seguridad nylock (M) de 1/4".
4. Fije los soportes del depósito (5) al tubo del enganche utilizando un perno hexagonal de 1/4" x 3-1/2" (A) y una tuerca Nylock de 1/4" (M). No apriete completamente. Los soportes del depósito pueden colocarse hacia abajo en dirección al enganche, ya que no se instalan completamente hasta el Paso 12.

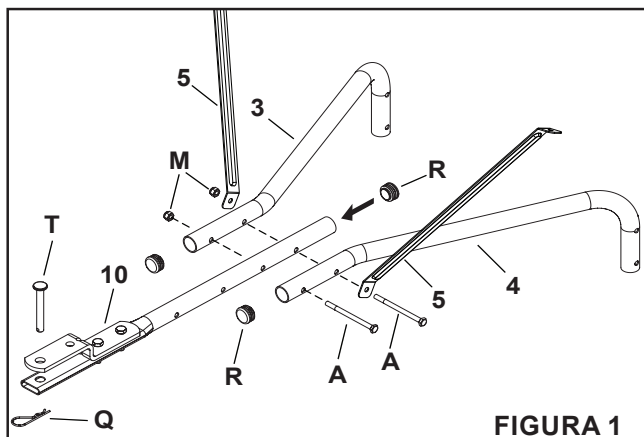


FIGURA 1

Paso 2: (Véase la Figura 2)

1. Inserte los tapones (R) en los extremos de los tubos del depósito (8) utilizando un mazo de goma, si es necesario.
2. Inserte los rodamientos hexagonales con pestaña (S) en los orificios de los tubos de soporte de la tolva (8), tal como se muestra a continuación.

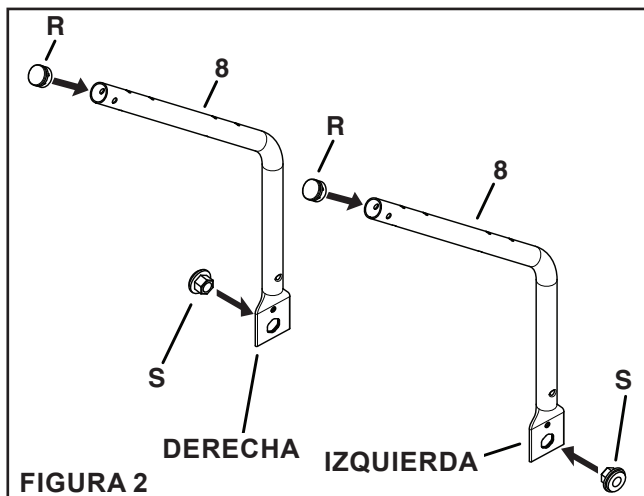


FIGURA 2

Paso 3: (Véase la Figura 3)

1. Ensamble el conjunto del eje (6) y los tubos del depósito (8) a los tubos de soporte del enganche, como se muestra, utilizando dos pernos hexagonales de 1/4" x 2" (C), separadores (K) y tuercas Nylock de 1/4" (M). No apriete completamente.

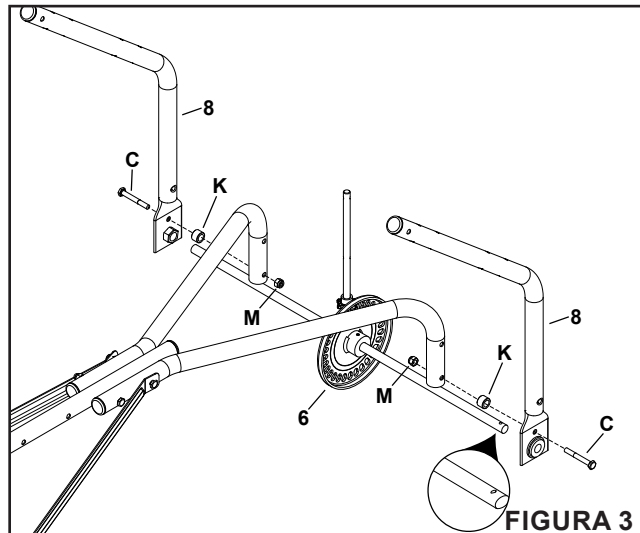


FIGURA 3

Paso 4: (Véase la Figura 4)

1. Deslice el travesaño (11) sobre el eje del esparcidor.
2. Inserte el buje (Y) en el travesaño (11).
3. Instale el travesaño en los tubos de la tolva con dos pernos hexagonales (B) de 1/4" x 2-1/2" y tuercas de seguridad nylock (M) de 1/4". Deje la tornillería ligeramente floja.

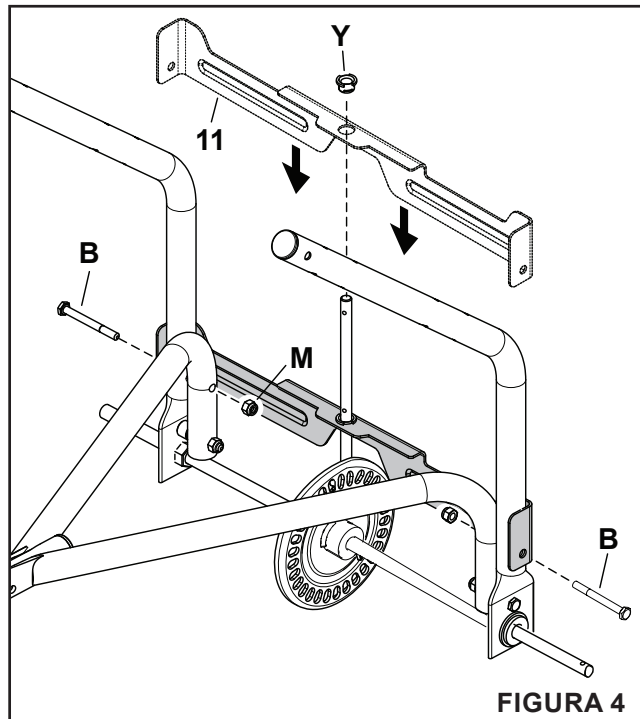
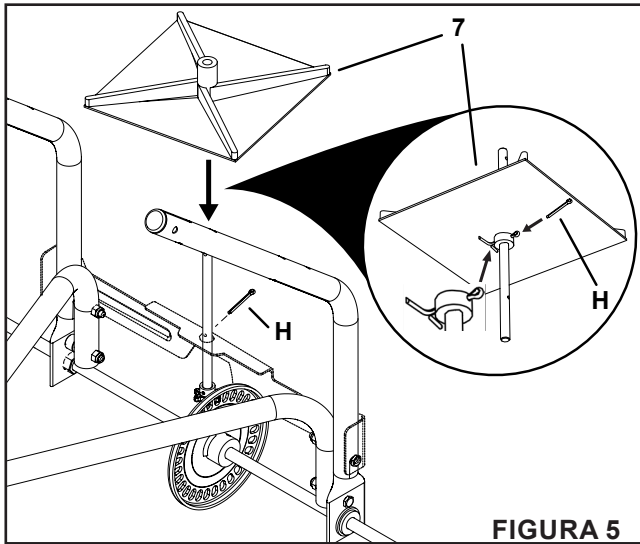


FIGURA 4

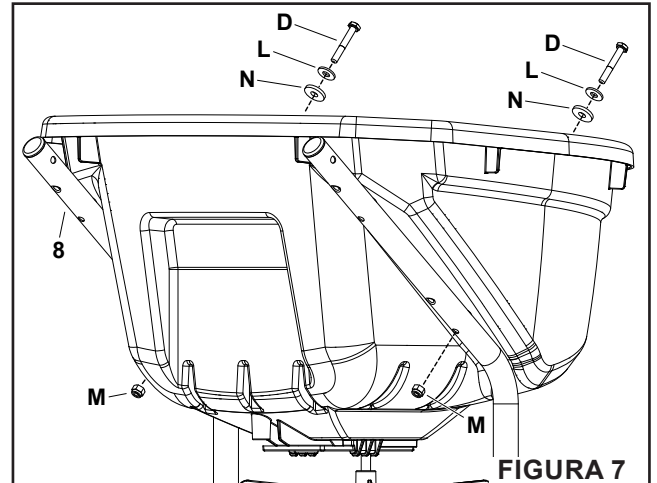
Paso 5: (Véase la Figura 5)

1. Nserte el impulsor (7) en el eje del esparcidor y fíjelo en su posición utilizando la chaveta (H) de 1/8" x 1-1/2".



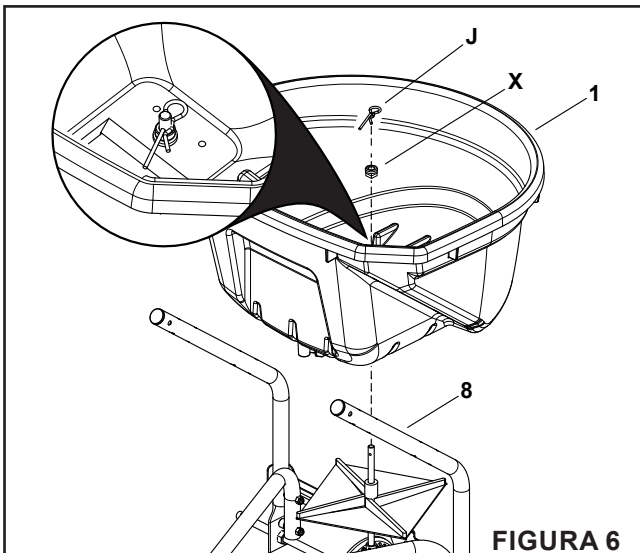
Paso 7: (Véase la Figura 7)

1. Coloque la tolva (1) al agujero inferior en el conjunto más bajo de agujeros en los tubos de tolva (8) usando dos pernos de hex 1/4" x 1-3/4" (D), lavadoras de 5/16" (L), lavadoras de nylon (N) y nueces de nylock de 1/4" (M). **No apriete completamente.**



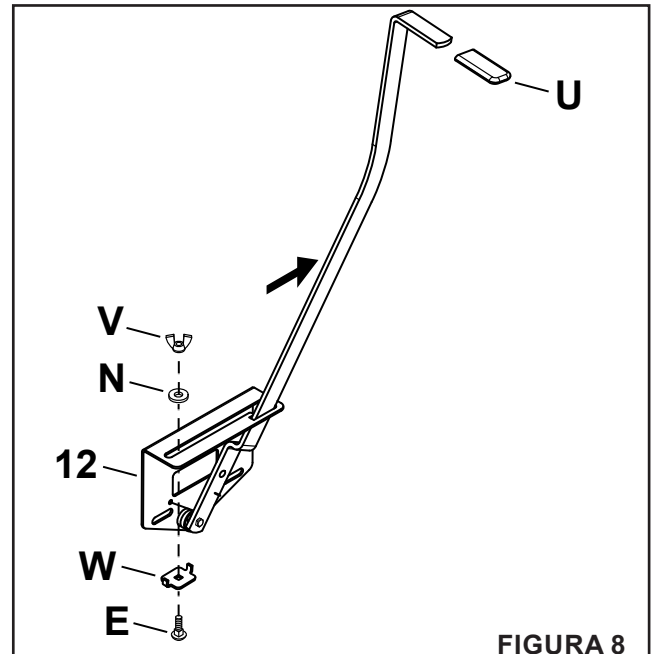
Paso 6: (Véase la Figura 6)

1. Deslice el buje del depósito (X) en la parte inferior del depósito (1).
2. Coloque la tolva (1) sobre los tubos de soporte (8), insertando el eje del esparcidor a través del orificio cuadrado en la parte inferior de la tolva (1).
3. Instale el pasador tipo horquilla del agitador (J) en el eje del esparcidor.



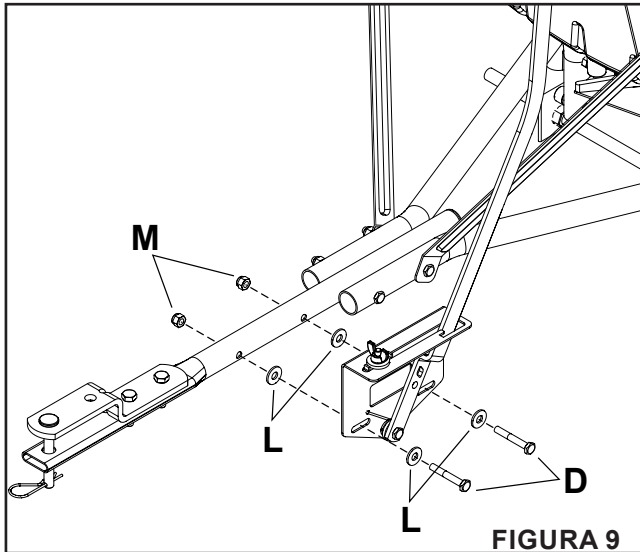
Paso 8: (Véase la Figura 8)

1. Instale el mango (U) en la palanca de control de flujo (12).
2. Ensamble el tope ajustable (W) al conjunto de control de flujo (12) utilizando el perno de carruaje de 1/4" x 3/4" (E), la arandela de nylon (N) y la tuerca de mariposa (V). Apriete.



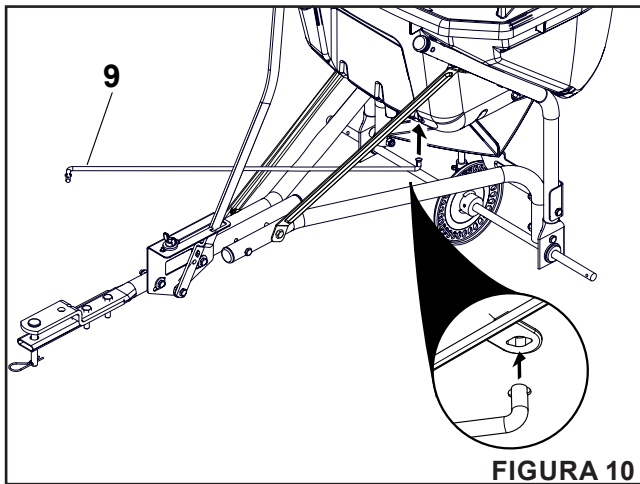
Paso 9: (Véase la Figura 9)

1. Levante los aparatos de tolva (5) hacia la tolva (1) pero no instale. Esto permitirá una instalación más fácil del montaje de control de flujo (12).
2. Instale el conjunto del control de flujo en el tubo de enganche con los dos pernos hexagonales (D), las cuatro arandelas (L) y las tuercas de seguridad (M). Deje los pernos ligeramente flojos para permitir ajustes posteriores.



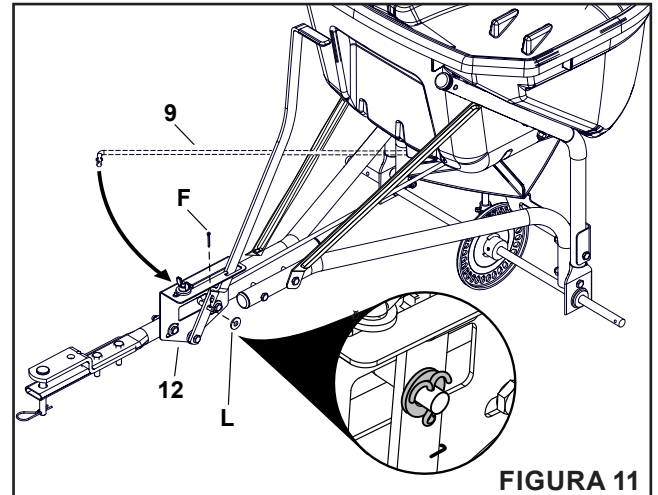
Paso 10: (Véase la Figura 10)

1. Instale el extremo de la varilla de control de flujo (9) sin orificio en el orificio alargado de la placa de flujo en la parte inferior del depósito. Bloquee la varilla en la placa de flujo girándola.



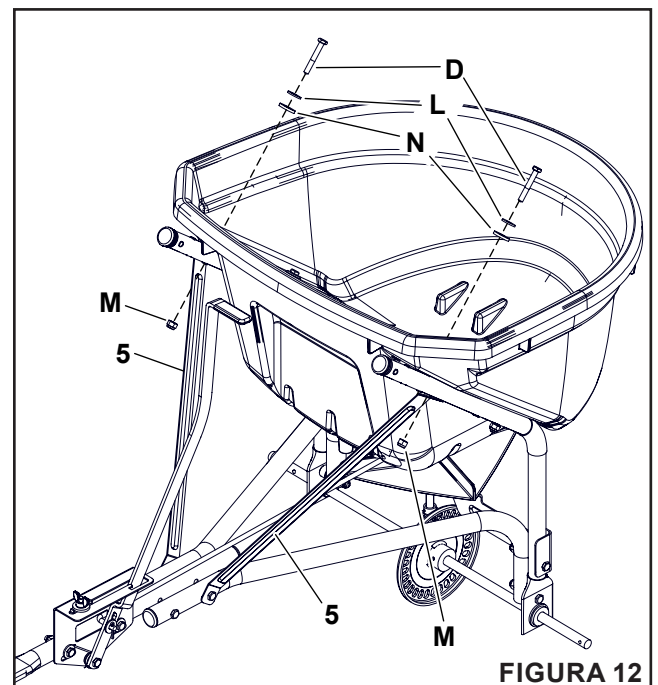
Paso 11: (Véase la Figura 11)

1. Gire la varilla de control de flujo (9) e inserte el extremo de la varilla en el brazo de control de flujo (12). Asegúrela con una arandela de 1/4" (L) y un pasador de chaveta de 3/32" x 3/4" (F). Separe los extremos del pasador de chaveta.



Paso 12: (Véase la Figura 12)

1. Alinear los aparatos de tolva (5) con el agujero inferior en el conjunto superior de agujeros en los tubos de tolva (8).
2. Sujete los refuerzos de la tolva (5) a los tubos de la tolva utilizando dos pernos hexagonales (D) de 1/4" x 1-3/4", arandelas de 1/4" (L), arandelas de nylon (N) y tuercas de seguridad nylock (M) de 1/4".
3. Apriete completamente la tornillería. Luego, apriete la tornillería del Paso 7.



Paso 13: (Véase la Figura 13)

1. Efectúe el apriete de toda la tornillería, a excepción de los pernos y tuercas indicados en el paso 9 que fijan el soporte de control al tubo de enganche.

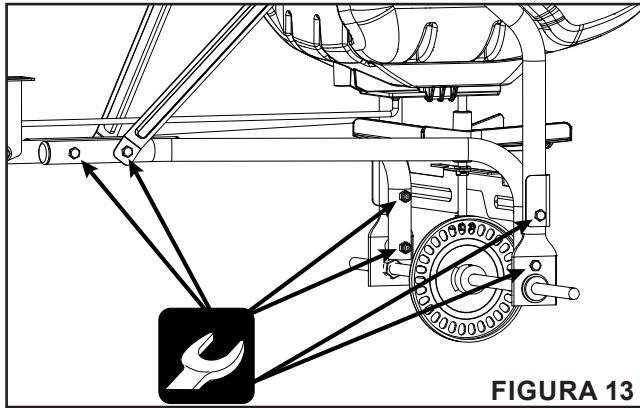


FIGURA 13

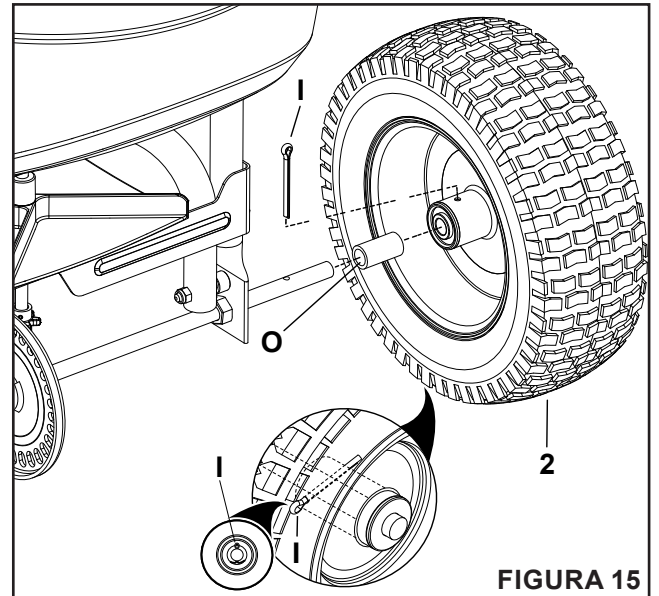


FIGURA 15

Paso 14: (Véase la Figura 14)

1. En el lado izquierdo del esparcidor, deslice un separador (O) y la rueda (2) sobre el eje.
2. Coloque una arandela (P) de 1/2" en la punta del eje.
3. Asegure la rueda instalando un pasador de chaveta de 1/8" x 1-1/4" (G) a través del orificio en el eje y separando los extremos.

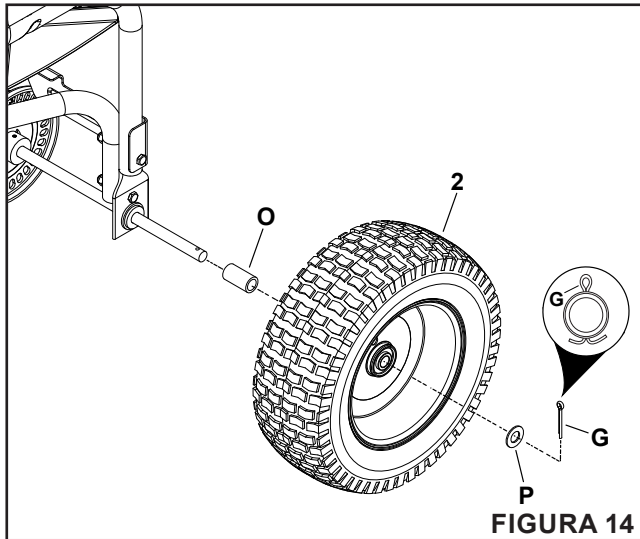


FIGURA 14

Paso 15: (Véase la Figura 15)

1. En el lado derecho del esparcidor, deslice un separador (O) y una rueda (2) sobre el extremo del eje.
2. Asegure el lado interior de la rueda con un pasador de chaveta de 3/16" x 2" (I), separando los extremos.

Paso 16: (Véase la Figura 16)

Calibrar el réglage de contrôle de débit.

1. Déplacez le levier de commande vers la position "OFF".
2. Faites glisser le support de commande le long du tube de commande jusqu'à ce que la plaque d'arrêt dans le fond de la trémie soit fermée.
3. Serrez légèrement les écrous hexagonaux qui fixent le support de contrôle de débit au tube de contrôle.
4. Set the adjustable stop at "5". Pull the control lever against the stop and verify that the shut-off plate has opened about half way.
5. Si la plaque d'arrêt n'ouvre pas à mi-chemin, ajustez la position du support de commande jusqu'à ce que la plaque d'arrêt s'ouvre à mi-chemin et se ferme complètement.
6. Serrez les noix hexagonales.

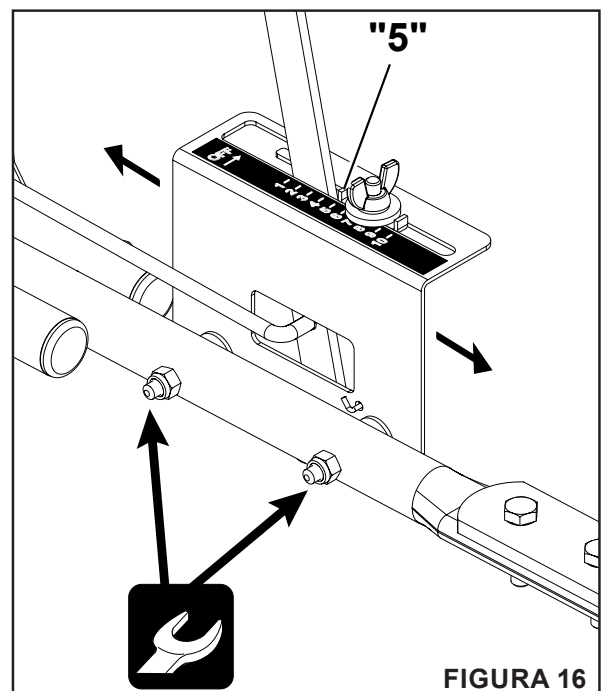


FIGURA 16



Escanee el código QR para ver el video de calibración.

OPERACIÓN

No utilice productos químicos para césped en polvo. No proporcionan un patrón de esparcido satisfactorio ni consistente.

1. Estime el tamaño del área a cubrir y calcule la cantidad de material requerida.
2. Ajuste el tope regulable de acuerdo con la configuración de flujo recomendada en la tabla de aplicación de esta página. Consulte también las instrucciones en el empaque del material a esparcir.
3. La tabla de aplicación está calculada para una cobertura de ligera a pesada a una velocidad del vehículo de 3 mph, o 100 pies en 23 segundos. No exceda las 6 mph.
4. Asegúrese de que la palanca de control esté en la posición "OFF" (Apagado).
5. Llene el depósito, deshaciendo cualquier fertilizante con grumos.
6. Ponga el esparcidor en movimiento y luego jale la palanca de control hacia adelante contra el tope ajustable hasta la posición "ENCENDIDO".
7. Siempre mueva la palanca de control a la posición OFF "APAGADO" antes de girar o detenerse.
8. Para asegurar una cobertura uniforme, realice cada pasada de modo que el patrón de esparcido se superponga ligeramente al patrón de la pasada anterior. Los anchos de esparcido aproximados para diferentes materiales se muestran en la tabla de aplicación de esta página.
9. Para áreas rectangulares, realice dos pasadas a lo largo de los extremos cortos para crear zonas de giro. En áreas no rectangulares, realice dos pasadas alrededor de todo el perímetro.
10. Al esparcir fertilizantes para control de malezas, asegúrese de que el patrón de esparcido no alcance árboles de hoja perenne, flores o arbustos.

TABLA DE APLICACIÓN

TIPO DE MATERIAL	AJUSTE DE FLUJO	ANCHO DE ESPARCIDO
FERTILIZANTE		
Granular	3 - 5	2,4 m - 3 m
En forma de gránulos	3 - 5	3 m - 3,6 m
SEMILLA DE CÉSPED		
Fino	3 - 4	1,8 m - 2,1 m
Grueso	4 - 5	2,4 m - 2,7 m
DESHIELADOR	6 - 8	3 m - 3,6 m

TIPO DE MATERIAL	AJUSTE DE FLUJO	ANCHO DE ESPARCIDO
FERTILIZANTE		
Granular	3 - 5	8' - 10'
En forma de gránulos	3 - 5	10' - 12'
SEMILLA DE CÉSPED		
Fino	3 - 4	6' - 7'
Grueso	4 - 5	8' - 9'
DESHIELADOR	6 - 8	10' - 12'

ALMACENAMIENTO

1. Vacíe el depósito del esparcidor al finalizar cada tarea y regrese el producto sobrante a su empaque original.
2. Enjuague el interior del depósito y el exterior del esparcidor, y séquelo antes de almacenarlo.
3. Almacene en un lugar limpio y seco.

SERVICIO Y AJUSTES

1. Si reemplaza los engranajes, asegúrese de volver a ensamblar el eje, los engranajes y las arandelas en sus posiciones originales. Aplique grasa a los engranajes.

MANTENIMIENTO

1. Lubrique la rueda de giro libre una vez al año o con mayor frecuencia según sea necesario.
2. Lubrique los bujes de nylon en el tubo del marco y en el travesaño una vez al año o con mayor frecuencia según sea necesario.
3. Aplique una capa ligera de grasa a los engranajes según sea necesario.
4. Antes de cada uso, realice una inspección visual completa del esparcidor para detectar cualquier perno o tuerca que pueda haberse aflojado. Vuelva a apretar cualquier perno o tuerca sueltos.
5. Asegúrese de que las llantas estén adecuadamente infladas. No infle más allá de la presión máxima indicada en la llanta.



ADVERTENCIA: Las llantas infladas en exceso pueden explotar, causando lesiones graves. Para evitar lesiones, NUNCA infle las llantas por encima de la presión máxima indicada en el costado de la llanta. SIEMPRE utilice una bomba manual para inflar las llantas de manera segura.

SpeedEPart *the fastest way to purchase parts* www.speedepart.com

REPAIR PARTS

Agri-Fab, Inc.
809 South Hamilton
Sullivan, IL. 61951
800-448-9282
www.agri-fab.com

Copyright 2026 Cub Cadet® is a registered trademark of Stanley Black & Decker, Inc., used under license. Product may differ from that pictured. Does not affect function.

Manufactured under license by Agri-Fab, Inc 800-448-9282

This document (or manual) is protected under the U.S. Copyright Laws and the copyright laws of foreign countries, pursuant to the Universal Copyright Convention and the Berne convention. No part of this document may be reproduced or transmitted in any form or by any means, electronic or mechanical, including photocopying or recording, or by any information storage or retrieval system, without the express written permission of Agri-Fab, Inc. Unauthorized uses and/or reproductions of this manual will subject such unauthorized user to civil and criminal penalties as provided by the United States Copyright Laws.